



УКРАЇНА
ІЛЛІНЕЦЬКА РАЙОННА РАДА
Вінницької області

Р І Ш Е Н Н Я № 293

18 сесія 6 скликання

15 листопада 2012 року

Про затвердження Стратегії розвитку територіальних громад Іллінецького району до 2020 року.

Розглянувши поданий районною державною адміністрацією проект Стратегії розвитку територіальних громад Іллінецького району до 2020 року, відповідно до Закону України «Про державне прогнозування та розроблення програми економічного та соціального розвитку України», на виконання Постанови Кабінету Міністрів України від 21.07.2006 року № 1001 «Про затвердження Державної стратегії регіонального розвитку на період до 2015 року», беручи до уваги рішення 10 сесії обласної ради 6 скликання № 277 від 14.02.2012 року «Про розроблення стратегій розвитку територіальних громад Вінницької області на період до 2020 року», враховуючи рішення Президії районної ради від 23.10.2012 року та керуючись п.16 ч.1 статті 43 Закону України «Про місцеве самоврядування в Україні», районна рада **ВИРІШИЛА:**

1. Затвердити Стратегію розвитку територіальних громад Іллінецького району до 2020 року(далі - Стратегія) (додається).
2. Рекомендувати:
 - 2.1. Районній державній адміністрації, виконкомам сільських, селищної, міської рад з метою реалізації пріоритетних напрямків, визначених Стратегією, розробити середньострокові та короткотермінові програми соціально-економічного розвитку відповідних територій та внести їх на затвердження відповідних рад.
 - 2.2. Сільським, селищній, міській радам щорічно заслуховувати на пленарних засіданнях сесій звіти про хід реалізації пріоритетних напрямків Стратегії.
3. Порушити клопотання перед Вінницькою обласною державною адміністрацією та обласною Радою щодо включення до Стратегії розвитку територіальних громад Вінницької області на період до 2020 року окремих об'єктів соціально-економічного розвитку, котрі розташовані в Іллінецькому районі(перелік додається).
4. Контроль за виконанням даного рішення покласти на постійну комісію районної ради з питань бюджету, соціально-економічного розвитку району та державної регуляторної політики(Кесарчук М.І.)

Голова районної ради
Шпортко О.Д.
Семенюк С.А.
Нечипоренко В.І.
Олійник В.І.

О.Дмитрик

Зміст

ВСТУП.....	2
I. Основні тенденції соціально-економічного розвитку Іллінецького району.....	3
Іллінещина серед районів Вінницької області.....	3
Територіально-адміністративний устрій.....	3
Географічне положення та природні ресурси.....	3
Демографічна ситуація.....	4
Характеристика соціально-економічного розвитку Іллінецького району за 2010-2012 роки.....	5
Інвестиції, будівництво.....	6
Фінансовий результат.....	7
Сільське господарство.....	8
Підприємництво.....	10
Ринок праці.....	11
Транспорт.....	12
Заробітна плата.....	12
Надходження до місцевих бюджетів.....	13
Освіта.....	14
Охорона здоров'я.....	15
Культура.....	16
Фізична культура і спорт.....	17
Соціальна сфера.....	18
Аналіз внутрішніх та зовнішніх чинників, сильні і слабкі сторони, сприятливі можливості та загрози.....	19
Ключові проблеми розвитку району.....	20
II. Мета та стратегічні завдання на період до 2020 року.....	20
Організація забезпечення реалізації Стратегії.....	24
Очікуванні результати реалізації Стратегії.....	25
Моніторинг і оцінка реалізації Стратегії.....	26
Додатки:	
1. Перелік основних інвестиційних та соціальних проектів, які передбачається реалізувати у 2012-2020 роках.....	30
2. Перелік основних соціальних проектів, які пропонуються для включення до Стратегії розвитку Вінницької області на період до 2020 року.....	63

Додаток 1
до рішення № 293 18 сесії районної ради
6 скликання від 15 листопада 2012 року



Іллінецька районна рада

***Стратегія розвитку
територіальних громад
Іллінецького району
на період
до 2020 року***

18 сесія 6 скликання
15.11.2012 р.

м. Іллінці

ВСТУП

Стратегія розвитку Іллінецького району на період до 2020 року (далі – Стратегія) розроблена на виконання Постанови Кабінету Міністрів України від 21 липня 2006 року «Про затвердження Державної стратегії регіонального розвитку на період до 2015 року» та рішення 10 сесії Вінницької обласної ради 6 скликання «Про розроблення стратегії розвитку територіальних громад Вінницької області на період до 2020 року».

У Стратегії, з врахуванням загальнодержавних пріоритетів, оцінки конкурентних переваг, обмежень, загроз і проблем розвитку Іллінецьчини, визначені першочергові пріоритетні завдання, заходи координації дій місцевих органів виконавчої влади, органів місцевого самоврядування, які спрямовані на реалізацію визначених завдань.

Стратегія повинна стати підґрунтям для розробки короткотермінових та середньострокових програм економічного і соціального розвитку Іллінецького району. Нормативно-правовою базою для розробки Стратегії є: Закон України «Про державне прогнозування та розроблення програм економічного і соціального розвитку України», «Про стимулювання розвитку регіонів», Постанова Кабінету Міністрів України від 16.11.2011 року «Про затвердження Порядку розроблення, проведення моніторингу та оцінки реалізації регіональних стратегій розвитку», методичні рекомендації щодо дотримання регіональних стратегій розвитку та інше.

Для вивчення громадської думки, для узагальнення відповідних матеріалів, розробки Стратегії районною радою спільно із райдержадміністрацією була утворена робоча група, до якої увійшли представники відповідних управлінь та відділів, представники громадських організацій, депутатського корпусу районної ради та органів місцевого самоврядування.

Розробляючи Стратегію, робоча група визначила таку систему пріоритетів, цілей та завдань, які б стали для нашого району джерелом оновлення, а саме: сприяли розвитку людського потенціалу, забезпечили проблему вирішення екологічної безпеки, використання рекреаційного потенціалу, забезпечили розвиток інвестицій, сприяли зниженню рівня безробіття, а в цілому формували позитивний імідж нашого району і кожного населеного пункту зокрема.

Основні напрямки та складові Стратегії розвитку району на період до 2020 року були розглянуті 28 вересня цього року на спільному засіданні колегії районної державної адміністрації та Координаційної ради з питань місцевого самоврядування при голові районної ради.

I. Основні тенденції соціально-економічного розвитку Іллінецького району

1.1. Іллінещина серед районів Вінницької області.

Іллінецький район – один із 27 районів області, що має добре розвинуте сільське господарство та промисловість, що з року в рік нарощує темпи соціально-економічного розвитку, має славу історію, береже та примножує духовні надбання нашого народу.

Територіально-адміністративний устрій

Іллінецький район як адміністративна одиниця на теренах області був утворений у 1923 році, однак був певний проміжок часу, що його реформували. На карті області він знову з'явився у 1965 році.

Територія Іллінещини – 91,5 тис. га, що становить 3,45% від площі Вінницької області.

На території району проживає 38,5 тис. населення, що становить 2,6% від населення області. Міського населення – 15,3 тис. чол., сільського населення – 23,2 тис. чол. До складу району входять 54 населені пункти, що об'єднані у 22 сільські, Дашівську селищну та Іллінецьку міську ради.

Географічне положення та природні ресурси

Район розташований на Волинсько-Подільському кристалічному масиві і на частині древнього Сарматського моря. Територія розташування належить до зони лісостепу.

Іллінещина – один зі східних районів області, що межує з Липовецьким, Оратівським, Гайсинським, Немирівським районами Вінниччини та з Монастирищенським районом сусідньої Черкащини. Відстань від м.Іллінці до столиці держави – Києва становить близько 220 км, а до обласного центру – Вінниці – 72 км.

Серед корисних копалин, які зустрічаються на нашій території, у великій кількості зосереджені кристалічні породи: граніт, гнейс, пісковик; з осадових порід – різноманітні глини. Особливо цінними є каолінові глини – будівельні, вогнетривкі, керамічні. В окремих місцях залягають вапнякові породи, кварцові утворення, торф, мінеральні води.

Гідрогеологічна мережа району – насичена. Найбільша річка – Соб; вона є лівою притокою Південного Бугу. Впродовж десятиліть у нашій краї створено понад 200 ставків, загальна площа яких становить 1,3 тис. га.

Великим природним багатством району є родючі ґрунти, з яких близько 59% - чорноземи різних типів, та лісові масиви з цінними листяними породами дерев (дуб, ясен, граб, ялина, береза, сосна), площа яких - 13,5 тис. га (3,5% від лісів області). На Іллінещині розташовані Дашівський та Іллінецький ботанічні заказники державного значення, три пам'ятки природи місцевого значення.

Район має вигідне транспортне сполучення з різними регіонами країни. Через наш край пролягає автомобільна траса Липовець – Велика Михайлівка, автострадами ми сполучені з Києвом, Вінницею, Уманню, Гайсином, Немировом, Погребищем. Крім того, на Іллінеччині прокладено вітки залізниці, функціонує 2 залізничні станції – Криштопівка та Сорока. А ще північною частиною району проходить азійсько-європейський газопровід Уренгой - Помари – Ужгород. Поблизу с. Тягун діє компресорна станція Гайсинського ЛУМГ.

Район має розвинутий промисловий потенціал. Регіональна промислова політика за останні роки була спрямована на створення сприятливих умов розвитку та переорієнтації галузей від стратегії «виживання» до стратегії сталого розвитку території. Як результат, упродовж останніх п'яти років район стабільно нарощує обсяги промислового виробництва. У нас працює 6 промислових підприємств, із них 98% - в харчовій промисловості.

На Іллінеччині діє 137 малих підприємств, в яких зайнято майже 1200 найманих працівників. Крім того, 1600 фізичних осіб займаються приватним бізнесом. Сферою їх діяльності є надання різноманітних послуг, торгівля, побут та інше.

Сільськогосподарський комплекс району стабільно розвивається впродовж останніх п'яти років. Основною спеціалізацією в рослинництві є вирощування зернових та технічних культур, у тваринництві – виробництво молока та м'яса.

Питома вага району у валовій продукції сільського господарства області становить – 3,4%.

За останні роки, зокрема у 2011, році зросла середньомісячна заробітна плата найманих працівників і в кінці року вже становила 2005 грн.

На 43% район забезпечує власні надходження до пенсійного фонду, що майже у 2 рази більше у порівнянні із 2005 роком.

Загалом Іллінеччина поступово переходить до інноваційно-інвестиційної моделі розвитку. Завдяки своєму географічному розташуванню Іллінецький район має всі передумови для забезпечення динамічного розвитку промислового виробництва, сільського господарства, підвищення добробуту кожного громадянина, комплексного розвитку територіальних громад за рахунок раціонального та ефективного використання природноресурсного, трудового та виробничого потенціалу.

1.2. Демографічна ситуація

Чисельність наявного населення району за оцінкою на 1 січня 2012 року становила 38,5 тис. осіб.

Із загальної кількості жителів 15,3 тис. осіб, або (39,2 %) проживають у м. Іллінці та Дашеві; 23,2 тис. осіб, або (60,3 %) – в сільській місцевості. За період від останнього перепису населення, що проводився у 2001 році, кількість населення в районі скоротилася на 4019 осіб, в т.ч. міського – на 126 осіб, сільського - на 3893 осіб.

Природний рух населення в розрізі територіальних громад та в цілому по району наведено в таблиці 1.

Найбільше скорочення населення за останні 10 років спостерігається в Городоцькій, Жорницькій, Кальницькій, Криштопівській, Купчинецькій, Хрінівській, Якубівській територіальних громадах.

На фоні загального зменшення населення району за останні 2 роки майже вдвічі зменшилась диспропорція між смертністю та кількістю новонароджених. Порівняльна динаміка наведена в таблиці 2.

Як позитив, варто також відзначити, що в цілому по району проходить і зменшення міграційного скорочення населення.

Характеристика соціально-економічного розвитку Іллінецького району за 2010-2012 роки.

Промисловість 2010 року

У 2010 році промислову продукцію виробляли 6 підприємств основного кола: ТОВ «Люстдорф», ТОВ «Іллінецький цукровий завод», ПП «Ремсільмаш», ВАТ «Дашівський РМЗ», державне підприємство «Іллінецьке лісове господарство», ТОВ «Іллінцібудматеріали».

За 2010 рік вироблено продукції на суму 691,0 млн.грн., що становить у порівняних цінах 126,1 % до відповідного періоду минулого року.

Промисловість 2011 року

За 2011 рік підприємствами вироблено продукції на суму 847 млн.грн., (без врахування обсягу виробництва ТОВ «Іллінецький цукровий завод», дані у натуральних показниках), що становить у порівняних цінах 120,1% до відповідного періоду минулого року.

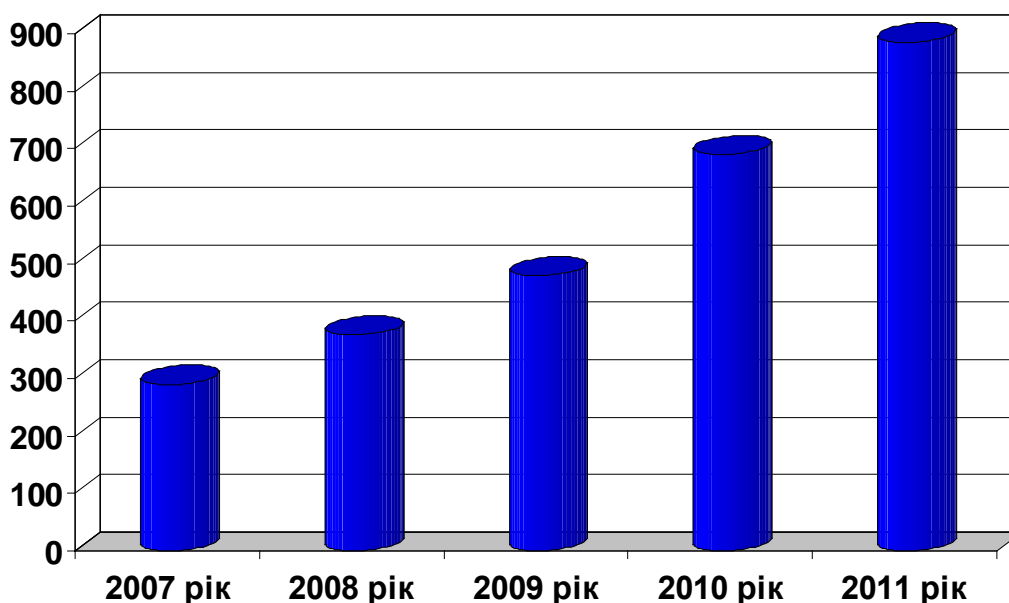
У жовтні 2011 року введено в експлуатацію цех з виробництва сухого молока ТОВ «Люстдорф», що дасть змогу розширити обсяг перероблюваної сировини до 400 тонн молока за добу та збільшити на 26 **одиниць** кількість робочих місць.

Промисловість 2012 року

Промисловими підприємствами основного кола району за 9 місяців 2012 року досягнуто **приросту обсягів реалізації продукції на 21,4%**.

Загальний обсяг реалізації продукції промисловими підприємствами основного кола району у фактичних цінах за 9 місяців поточного року становить 723,73 млн.грн.: за січень – 75,5 млн.грн., лютий – 85 млн.грн., березень – 76,3 млн.грн., квітень -74,4 млн.грн., травень – 79,4 млн.грн., червень – 73,8 млн.грн., липень – 84,9 млн.грн., серпень – 92,2 млн.грн., вересень – 82,2 млн.грн.(діаграма 3).

Обсяги реалізованої промислової продукції за 2007-2011 роки (млн.грн.)



Інвестиції, будівництво
(за останніми статистичними даними)

За 2010 рік освоєно капітальних інвестицій на суму 98,6 млн.грн., в т.ч. в основний капітал - 88,4 млн.грн. (375,5 % до відповідного періоду минулого року).

З початку року обсяг будівельних робіт по району становить 1 млн. 774 тис. грн., що становить 146,0 % до відповідного періоду минулого року.

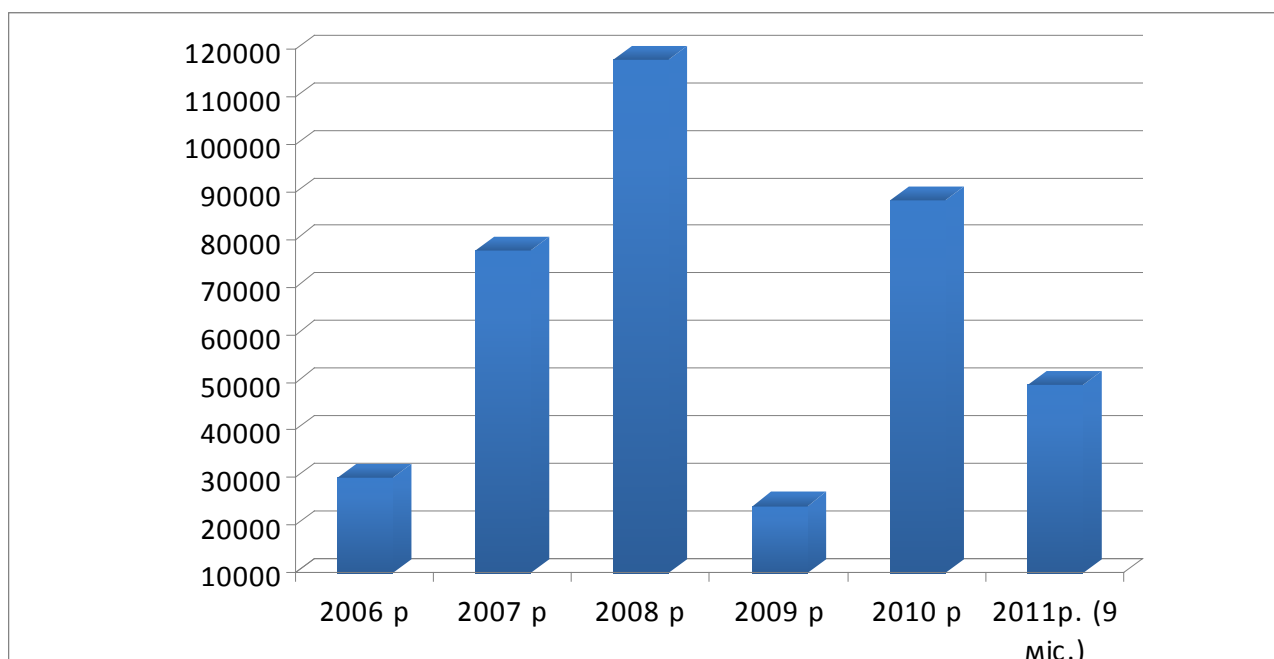
За 2011 рік освоєно капітальних інвестицій на суму 134,6 млн.грн., в т.ч. в основний капітал 116,5 млн.грн., приріст обсягу інвестицій в основний капітал становить 12,1%

Обсяг прямих іноземних інвестицій за 2011 рік становить 1405,5 тис. дол. США, темп зростання обсягу - 104,6%. Приріст інвестицій за рік – 622 тис.дол. США.

За 2011 рік обсяг будівельних робіт по району становить 2003 тис. грн., що складає 134,6% до відповідного періоду минулого року. За січень – червень 2012 року введено в експлуатацію 3,6 тис.кв.м загальної площі житла (481,3% до минулого року).

Обсяг прямих іноземних інвестицій за II квартал 2012 року становить 1397,2 тис. дол. США, темп зростання обсягу до поч.року - 100%, приріст – 0,5 тис.дол. США. За I квартал 2012 року на одну особу прямих іноземних інвестицій припадає - 36,3 дол.США.(діаграма 4).

**Обсяги інвестицій в основний капітал за 2006-2011 (9 міс.) роки
(тис. грн.)**



Фінансовий результат

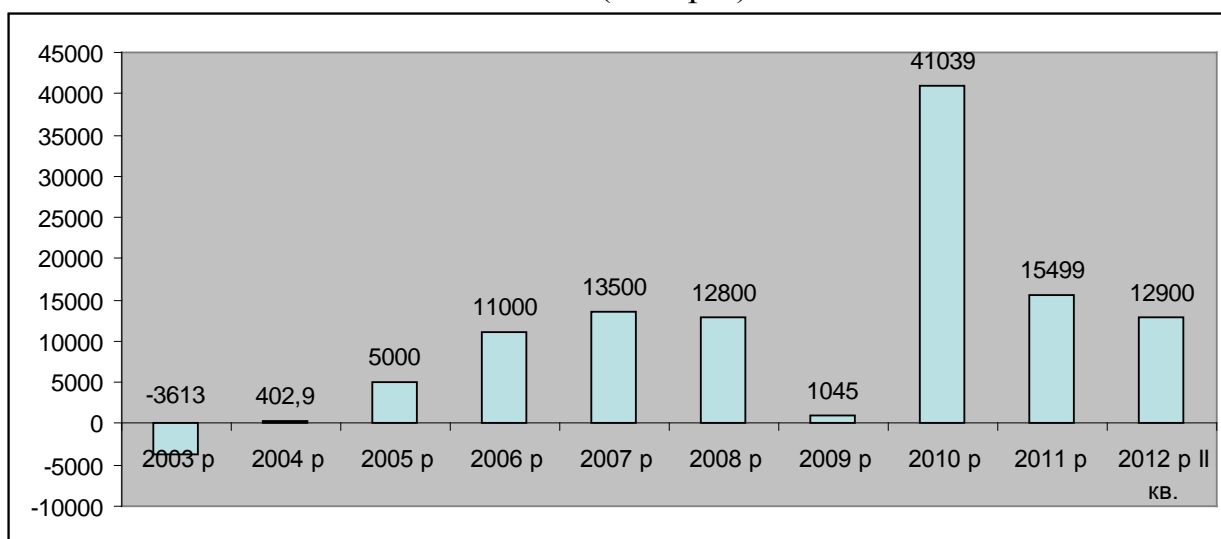
У районі зберігається тенденція отримання позитивного фінансового результату діяльності господарюючих суб'єктів. За останніми статистичними даними, кінцевий фінансовий результат за січень-грудень 2010 року прибутковий – 41038,9 тис.грн.

За січень-грудень 2010 року серед 22 підприємств, що прозвітували про отриманий фінансовий результат, 20 підприємств отримали прибуток (45216,4 тис.грн.) та 2 підприємства отримали збитки (4177,5 тис.грн.).

За 2011 рік фінансовий результат діяльності підприємств району-позитивний і становить 15,5 млн.грн. Прибуток складає 20,1 млн.грн. (77,8% до загальної кількості звітуючих підприємств), збиток на суму 4,6 млн.грн. отримали 22,2% підприємств.

За останніми статистичними даними, фінансовий результат діяльності великих та середніх підприємств району за січень-червень 2012 року – позитивний і становить 12,9 млн.грн. Прибуток складає 21,4 млн.грн. (71,4% до загальної кількості звітуючи підприємств), збиток на суму 8,5 млн.грн. отримали 26,8% підприємств.(діаграма 5)

**Фінансовий результат від звичайної діяльності до оподаткування (без
малого бізнесу) за 2003 – 2012(II кв.) роки
(тис.грн.)**



2.2 Сільське господарство

Іллінецький район за своєю виробничою структурою завжди був і залишається районом високопродуктивного виробництва продукції рослинництва та тваринництва і продуктів їх переробки.

Основою виробництва є: **27** сільськогосподарських товариств та приватні підприємства, одне державне підприємство, **37** фермерських господарств, більше **6000 тис.** особистих селянських господарств. У великотоварному виробництві зайнято понад **1,7 тис.** працівників. У районі нараховується **66822,9 га** сільськогосподарських угідь, із них: **57015 га** ріллі, **1937 га** багаторічних насаджень, **1826 га** сіножатей, **6048 га** пасовищ. За розмірами сільськогосподарських угідь район займає **14** місце серед районів Вінницької області.

У структурі посівів зернові культури займають **53,7 %** посівних площ, технічні культури - **24 %** , в тому числі цукрові буряки - **3 %**, картопля і овочі - **12 %**, кормові культури - **10 %**.

Враховуючи природно-кліматичні та інші особливості нашого району, його потенційні можливості в розвитку сільськогосподарського виробництва та переробній промисловості, Ілліначчина може в перспективі виробляти **180 тис. тонн** зерна, **120 тис. тонн** цукрової сировини, **20 тис. тонн** плодівих культур, **10 тис. тонн** молока, **1500 тонн** м'яса та іншої продукції.

Основним підсумком роботи за 2005-2011 роки є те, що в цілому по району в аграрній та переробній галузях забезпечено позитивну динаміку розвитку.

Насамперед, відчутне зростання виробництва зерна та соняшника. Призупинено падіння виробництва цукросировини.

Порівняльні характеристики виробництва основних сільськогосподарських культур приведені в таблицях.

Таблиця 6

1. Виробництво зернових культур в (тис. т.)

2005 р.	2006 р.	2009 р.	2010 р.	2011 р.
64,3	110,7	97,2	76,9	129,1

Таблиця 7

2. Виробництво цукрових буряків в (тис. т.)

2005 р.	2008 р.	2009 р.	2010 р.	2011 р.
51	12,5	7,9	26,2	44,2

Таблиця 8

3. Виробництво соняшнику (тис. т.)

2005 р.	2008 р.	2009 р.	2010 р.	2011 р.
2,7	7,5	7,9	9,6	10,1

Певні позитивні зрушення відбулися і в розвитку тваринницької галузі. У великотоварному секторі забезпечено зростання поголів'я великої рогатої худоби і насамперед корів.

На 7,9 % зросло виробництво молока, на 5,9 % - м'яса. У 2005-2011 роках по всіх категоріях господарств забезпечено зростання валової продукції сільського господарства.

Таблиця 9

Порівняльна динаміка зростання валової продукції (тис. т.)

2005 р.	2008 р.	2009 р.	2010 р.	2011 р.
49,8	102,3	95,7	188,0	279,5

Крім того, забезпечено ефективне ведення господарювання. Фінансові результати за минулі роки по сільськогосподарських підприємствах наведені в таблиці.

Таблиця 10

Фінансові результати до оподаткування по сільськогосподарських підприємствах (тис.грн.)

Період	Фінансовий результат (сальдо)	Підприємства, які одержали прибуток		Підприємства, які одержали збиток	
		% до загальної кількості підприємств	Фінансовий результат /прибуток/, млн.грн.	% до загальної кількості підприємств	Фінансовий результат /збиток/, млн.грн.
2005 р.	2231	78,9	3548	21,0	1317
2008 р.	9974	83,3	11150	16,7	1176
2010 р.	33253	95,0	34812	5,0	1559
2011 р.	51479	100,0	51479	-	-

Такі фінансові результати дозволили господарюючим суб'єктам своєчасно вести розрахунки із заробітної плати, соціальних платежах, деяку частину коштів було спрямовано на відновлення виробництва, а також на розрахунки із орендодавцями за оренду землі та майна.

Таблиця 11

Порівняльна динаміка виплати орендареві плати за земельні паї (тис.грн.)

2005 р.	2006 р.	2007 р.	2008 р.	2009 р.	2010 р.	2011 р.
4232,4	4657,1	5325	7575,6	11895,7	12570,1	12688,3

Аналізуючи вищенаведені факти, варто відзначити, що в розвитку аграрної галузі району мають місце і негативні тенденції, зокрема:

- деформація структури виробництва;
- зношеність основних виробничих фондів, особливо в тваринницькій галузі;
- недостатня державна підтримка сільгосптоваровиробників;
- недостатня підтримка держави щодо соціального розвитку села;
- зниження родючості земель внаслідок недостатніх природних та агротехнічних заходів при землекористуванні.

Підприємництво

Станом на 1 січня 2011 року загальна кількість малих підприємств становила 175 одиниць, з них - 137 діючих.

Станом на 1 січня 2012 року загальна кількість малих підприємств становила 191 одиниць, з них - 138 діючих.

У 2010 році здійснювали діяльність 1524 фізичних особи – підприємці. Зареєстровано 11 малих підприємств, 154 фізичних особи – підприємці.

У 2011 році здійснювали діяльність 1635 фізичних осіб – підприємців. Зареєстровано 90 фізичних осіб — підприємців, 23 юридичні особи - підприємці.

Станом на 01.11.2012 року зареєстровано 24 юридичні особи та 78 фізичних осіб – підприємців, скасовано 10 юридичних осіб та 92 фізичні особи – підприємці. Станом на 1 жовтня 2012 року загальна кількість малих підприємств становила 176 одиниць, з них - 119 діючих, фізичних осіб – підприємців – 1616 чол.

Малий бізнес розвивається переважно в галузі торгівлі та громадського харчування, де зосереджено 65 % загальної кількості малих підприємств. Решта малих підприємств займається виробництвом продукції, виконанням робіт, наданням послуг та будівництвом.

Крім цього, сферами діяльності малого бізнесу є переробка сільськогосподарської продукції, послуги транспорту та зв'язку, медичні послуги, побутове обслуговування.

Ринок праці

Станом на 1 січня 2011 року чисельність незайнятого населення на обліку в службі зайнятості становить 1097 чол., з них безробітних 1018 чол., що на 43 чол. менше проти відповідного періоду минулого року.

У січні-грудні 2010 року службою зайнятості надано сприяння у працевлаштуванні 1255 незайнятим громадянам. Рівень працевлаштування становить 41,7%. Проходили профнавчання у січні-грудні поточного року 300 громадян.

За січень-грудень поточного року в районі створено 523 нових робочих місця при річному завданні 350 робочих місць.

Фізичними особами-підприємцями створено 363 робочих місця. Зареєстровано фізичних осіб-підприємців – 147 осіб. Юридичними особами створено 13 робочих місць.

Станом на 1 січня 2012 року чисельність незайнятого населення на обліку в службі зайнятості становить 1104 чол., з них безробітних 1022 чол., що на 4 чоловіки більше проти відповідного періоду минулого року.

У січні-грудні 2011 року службою зайнятості надано сприяння у працевлаштуванні 1380 безробітнім. Рівень працевлаштування становить 44,1%.

Проїшли профнавчання у 2011 році 326 громадян.

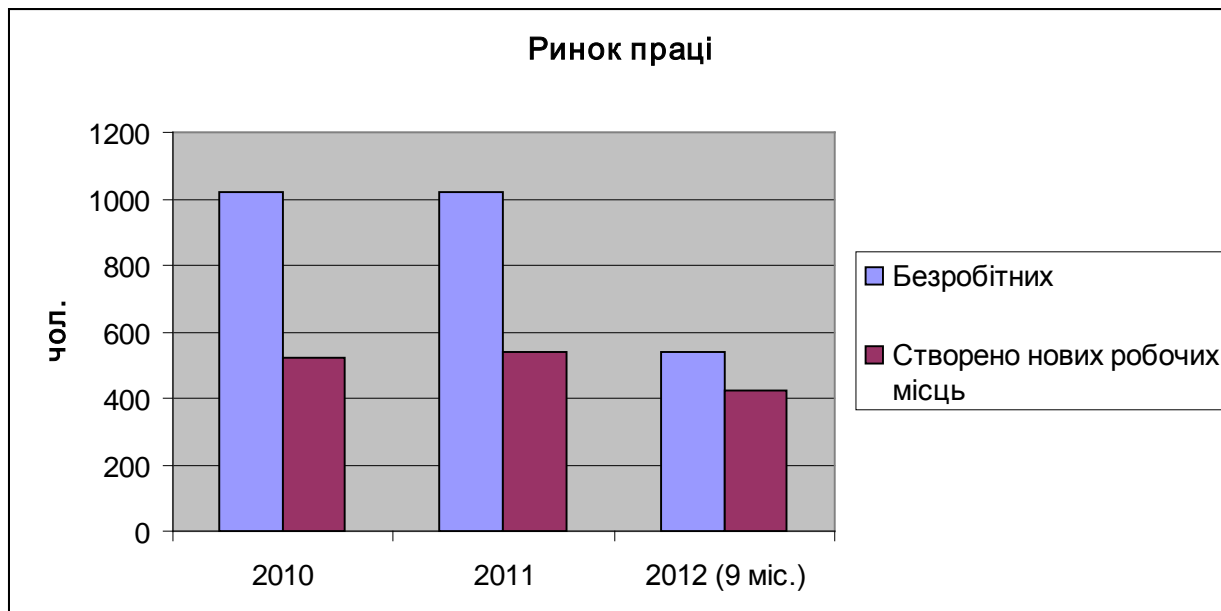
Протягом 2011 року в районі створено 541 нове робоче місце при річному завданні 450 робочих місць. Зареєстровано з початку поточного року 90 фізичних осіб-підприємців, також фізичними особами - підприємцями створено 359 робочих місць. Юридичними особами за 2011 рік створено 92 робочих місця.

Станом на 1 жовтня 2012 року чисельність незайнятого населення на обліку в службі зайнятості становить 549 чол., з них безробітних 538 чол., або на 40 чол. більше проти відповідного періоду минулого року.

За січень-вересень 2012 року службою зайнятості надано сприяння у працевлаштуванні 1230 особам. Рівень працевлаштування становить-54,7%.

Упродовж 9 місяців 2012 року в районі створено 426 робочих місць при річному завданні 460 робочих місць. Юридичними особами – підприємцями створено 54 робочі місця. Зареєстровано з початку поточного року 74 фізичних особи-підприємці, також для найманих осіб фізичними особами - підприємцями створено 298 робочих місць. (Діаграма12)

Діаграма 12



Транспорт

Діяльність райдержадміністрації в сфері транспорту направлена на виконання Програми розвитку автотранспортного обслуговування населення у сільській місцевості Вінницької області "Сільський автобус".

Нині 99 % сільських населених пунктів району охоплені регулярним автобусним сполученням.

Перевезення пасажирів здійснює ПрАТ "Іллінецьке АТП-10541" та 9 фізичних осіб-підприємців. Крім того, перевезення пасажирів на таксі здійснюють 16 підприємців.

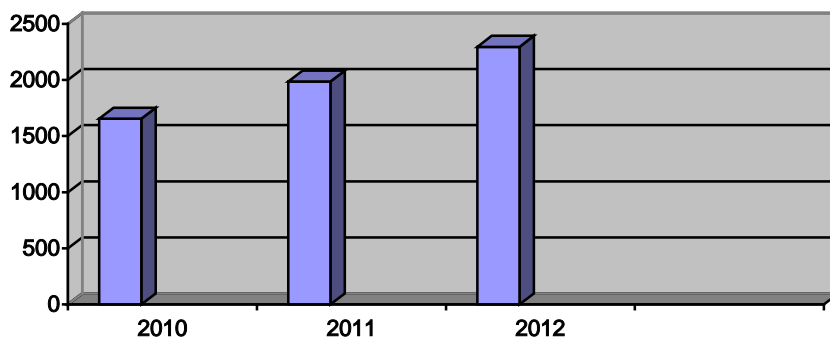
Перевезенням вантажів займаються 15 підприємців.

Виконується маршрут по місту, який охоплює перевезенням також жителів с. Борисівка та мікрорайону Джупинівка.

Заробітна плата

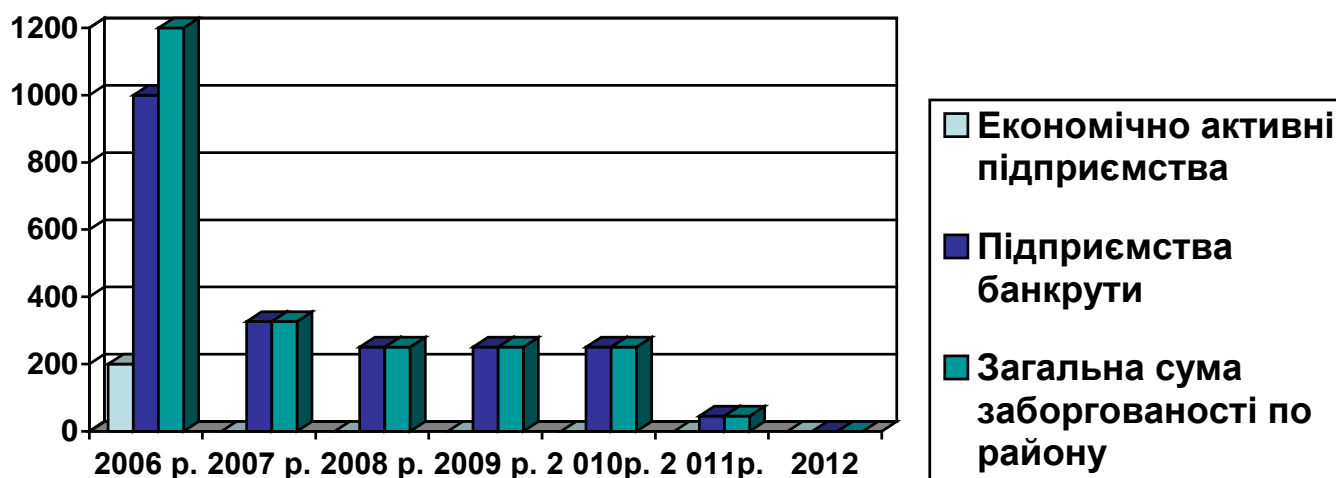
Середньомісячна зарплата за грудень 2010 року становила 1655,5 грн, за грудень 2011 року вона становила 1986,37 грн., за результатами I півріччя 2012 року становить 2296 грн.(діаграма 13)

**Середньомісячна заробітна плата за 2010-2012 (I півріччя) роки
(грн.)**



За I півріччя 2012 року заборгованість із виплати заробітної плати по району повністю ліквідовано(діаграма 14).

Структура заборгованості із виплати заробітної плати за 2006-2012 (I півріччя) роки



Надходження до місцевих бюджетів

Для реалізації певних програм та намірів необхідною умовою є наповнюваність дохідної частини районного бюджету і бюджетів кожної територіальної громади зокрема. Попередній період характеризувався виконанням дохідної частини бюджетів всіх рівнів та їх росту до попередніх років. (таблиця 15)

Освіта

Мережа наявних дошкільних та загальноосвітніх навчальних закладів району повністю задовольняє потреби молодих жителів Іллінеччини. Дошкільня району представлено 29 ДНЗ, у яких навчаються і виховуються майже 1600 дітей. 7 ДНЗ розташовані у міській місцевості, 22 – у сільській. Рівень охоплення дітей віком від 1 до 6 років дошкільною освітою складає близько 70% від загальної кількості дітей дошкільного віку. Діти 5-річного віку стовідсотково охоплені організованою підготовкою до навчання в школі. Демографічна ситуація у міській місцевості (народження дітей) призведе до проблеми нестачі місць для дошкільнят в окремих дитячих садках.

На даний час функціонує 35 загальноосвітніх шкіл, у яких навчається 4018 учнів, із них – 2323 учнів здобувають освіту у сільських школах (57,8% від загальної кількості школярів). Структура загальноосвітніх шкіл така: ЗОШ I ступеня – 5, ЗОШ I-II ступенів – 12, ЗОШ I – III ступенів – 18. Серед загальноосвітніх шкіл лише 11 розташовані у типових приміщеннях. Крім того, у селищі Дашів діє спеціальна школа-інтернат, яка належить до закладів спільної власності територіальних громад Вінницької області. Тут навчаються 62 дітей з вадами фізичного та розумового розвитку.

Район має 2 позашкільних навчальних заклади, де своє дозвілля проводять 915 школярів, що становить 22,7% від загальної кількості учнів. Іллінецький центр дитячої та юнацької творчості відвідують 545 учнів, Дашівську станцію юних техніків – 370 учнів.

Профільну освіту за технологічним профілем здійснює Іллінецький міжшкільний навчально-виробничий комбінат. 381 учень старших класів здобувають тут освіту.

Загальні тенденції розвитку освіти.

За останні 4 роки відновлено роботу дошкільних навчальних закладів у селах Якубівка, Копіївка, Купчинці, Тягуні, Паріївка. У найближчій перспективі буде відкрито ДНЗ у селах Красеньке та Криштопівка.

У районі забезпечено соціальний захист учнівської молоді. 3939 учнів (98%) охоплено гарячим харчуванням. Програма оптимізації освітянської мережі передбачає створення 12 освітніх округів з центрами в Бабинській, Білківській, Китайгородській, Леухівській, Дашівській, Кальницькій, Хрінівській, Іллінецькій № 1, Іллінецькій, Жорнищенській, Красеньківській загальноосвітніх школах I – III ступенів та в Іллінецькому навчально-виховному комплексі «ЗОШ I – III ступенів-гімназія № 2». Саме на розвиток матеріально-технічної бази даних шкіл буде звернуто значну увагу в подальшому.

Останнім часом успішно реалізується районна програма «Шкільний автобус». Організовано безкоштовний підвіз для 548 учнів (100% від потреби) та 34 педпрацівників (79% від потреби), які проживають на відстані понад 3 кілометри від місця навчання та роботи. Два автобуси придбано за кошти державного бюджету (один з них – у грудні 2011 року), два – оренднуються, а

чотири придбано за кошти районного бюджету. Для повного вирішення проблеми необхідно придбати ще 4 шкільні автобуси. Що стосується державної програми комп'ютеризації, то у навчальних закладах району функціонують 33 комп'ютерні класи, 21 із них підключені до мережі Інтернет. 9 навчальних закладів мають власні сайти.

Усі школи укомплектовані педагогічними кадрами, переважна більшість яких мають вищу освіту. Навчально-виховний процес забезпечують 641 педагогічний працівник.

Проблеми освітньої галузі Іллінецького району:

- соціальний захист учасників навчально-виховного процесу (забезпечення житлом вчителів);
- створення рівних умов доступу до якісної освіти учням, які проживають у сільській місцевості (покращення матеріально-технічної бази сільської школи, забезпечення підвозу учнів до місця навчання);
- завершення комп'ютеризації шкіл (підключення НКК до мережі Інтернет).

Таблиця 16

Дані щодо наявних ДНЗ, ЗОШ у районі та кількості дітей у цих закладах

	<i>Станом на 01.09.2005 року</i>		<i>Станом на 01.09.2010 року</i>		<i>Станом на 01.09.2011 року</i>		<i>Станом на 01.09.2012 року</i>	
Дошкільні навчальні заклади	24	1102	28	1429	28	1524	29	1585
Загальноосвітні школи	39	5616	37	4305	36	4146	35	4018

Охорона здоров'я

- Система охорони здоров'я Іллінецького району поділена на два рівні:
 - а) первинний – Центр первинної медико-санітарної допомоги, до складу якого входять: 38 фельдшерсько-акушерських та фельдшерських пунктів, 5 амбулаторій загальної практики сімейної медицини (Бабинська, Білківська, Жорнищенська, Леухівська, Сороцька), відділення загальної практики сімейної медицини при Дашівській міській лікарні та Іллінецькій центральній районній лікарні.
 - б) вторинний – Іллінецьке районне територіальне медичне об'єднання, до складу якого входять: Іллінецька центральна районна лікарня та Дашівська міська лікарня.
 - в) Іллінецька районна санітарно-епідеміологічна станція.

- На базі Іллінецької ЦРЛ функціонують відділення: поліклінічне, хірургічне, реанімаційне, гінекологічне, стоматологічне, дитяче, інфекційне, пологове, неврологічне, травматологічне, терапевтичне.
- Наявна мережа закладів охорони здоров'я забезпечує надання послуг населенню району в повній мірі.
- За останні роки суттєво поліпшилася матеріальна база галузі: придбано сучасний рентгенодіагностичний апарат, оновився парк автомобілів швидкої допомоги, проведено роботи із теплозбереження у приміщеннях галузі, відкрито новий харчоблок Іллінецької ЦРЛ, відремонтовано систему опалення Дашівської міської лікарні. Придбано 2 сучасні стоматологічні установки для Іллінецького відділення загальної практики сімейної медицини. Усі лікарські амбулаторії забезпечені холодним і гарячим водопостачанням та водовідведенням.
- Пріоритетними завданнями медичної галузі залишаються: відкриття на базі фельдшерсько-акушерських пунктів лікарських амбулаторій загальної практики сімейної медицини у селах Городок, Китайгород, Кальник; подальше реформування галузі в рамках Всеукраїнського пілотного проекту з реформування медицини, підвищення рівня надання медичних послуг населенню, особливо у сільській місцевості. Передбачається придбання 1 сучасної стоматологічної установки для Дашівського відділення загальної практики сімейної медицини, переведення фельдшерсько-акушерського пункту с. Тягун та фельдшерського пункту с. Шабельня у нові приміщення, проведення капітального ремонту лікарської амбулаторії с. Леухи, завершення ремонту амбулаторії в с. Бабин.

Культура

Мережа закладів культури включає 32 бібліотеки, 39 клубних закладів, 2 дитячі музичні школи, нещодавно створений Іллінецький історико-краєзнавчий музей, музей історії Бабинського цукрового заводу, музей Партизанської Слави у смт Дашів, музей історії села Городок та музей Ярослава Івашкевича при Кальницькій загальноосвітній школі.

Переважає більшість сільських закладів культури потребують поліпшення матеріально-технічної бази, зокрема необхідно провести капітальні ремонти, поновити технічне оснащення, придбати звукову, музичну апаратуру та музичні інструменти, музичні костюми, комп'ютерну техніку, довідкову та художню літературу, підключити до мережі Internet.

Лише окремі приміщення клубних закладів у селах району опалюються в осінньо-зимовий період.

Важливою проблемою закладів культури залишається їх укомплектування кадрами, які мають фахову підготовку.

Фізична культура і спорт

У районі діють 7 суб'єктів – юридичних осіб, що здійснюють діяльність, пов'язану з фізичною культурою і спортом.

З них чотири - комунальні заклади:

- дитячо-юнацька спортивна школа Іллінецької районної ради;
- спортивно-оздоровчий комплекс Іллінецької районної ради;
- спортивно-оздоровчий комплекс Кальницької сільської ради;
- центр фізичного здоров'я населення «Спорт для всіх» Дашівської селищної ради;

чотири громадські організації:

- районна організація Всеукраїнського фізкультурно-спортивного товариства «Колос»;
- футбольний клуб «Будівельник» м.Іллінці;
- спортивний клуб «Страж» смт. Дашів;
- спортивний клуб «Атлант» м.Іллінці.

У районі обліковано 154 спортивні споруди, в тому числі:

- 1 стадіон;
- 1 легкоатлетичне ядро;
- 109 площинних спортивних споруд;
- 19 спортивних залів;
- 20 приміщень для занять фізичною культурою і спортом.

В галузі фізичної культури і спорту зроблено:

1. Побудовано новий спортивний майданчик для пляжного волейболу (м. Іллінці, парк відпочинку). Вартість будівництва – близько 30 тис. грн. 2010 рік.

2. Проведено першу чергу реконструкції стадіону «Колос» (м. Іллінці, вул.. Карла Маркса 37). Замінено місця для глядачів, поставлено 135 метрів огорожі, виготовлено в'їзні брами. Загальна вартість робіт становить більше 100 тис. грн., в.т.ч. 81976 грн. коштів додатково виділених з районного бюджету у 2010-2011 рр.

3. Побудовано два металевих пірси на водоймищі в м. Іллінці (парк відпочинку). В подальшому на їх базі буде оснащено місце для навчання плаванню дітей різних вікових груп під час літнього оздоровлення. Загальна вартість робіт – близько 80 тис. грн.

4. Розпочато будівництво комплексного спортивного майданчика для тенісу, баскетболу та волейболу (м. Іллінці, вул.. Карла Маркса, 37). Виконано земляні роботи, вивезено щебінь. Вартість будівництва – 50 тис. грн.. 2011-2012рр.

5. Підготовлено документацію для будівництва в смт. Дашів основи для спортивного майданчика зі штучним покриттям, розмірами 42X22м. (смт. Дашів, вул. Жовтня 1).

Основні завдання з розвитку галузі

- формування у населення району сталих традицій та мотивацій щодо фізичного виховання і спорту як важливих чинників забезпечення здорового способу життя;
- удосконалення форм залучення різних груп населення до регулярних та повноцінних занять фізичною культурою і спортом за місцем їх проживання, навчання, роботи та у місцях масового відпочинку;
- удосконалення системи дитячо-юнацького спорту.

Соціальна сфера

Одним із найбільших соціальних проектів у районі є швейцарсько-український проект DesPro. У 2010 році переможцями II фази проекту „DesPro” стали Росоховатська, Городоцька та Іллінецька територіальні громади. Було прокладено 35,65 км. водопровідних мереж та забезпечено питною водою 735 сімей. Також до централізованої системи водопостачання підключено 4 школи, 3 дитячі садки та 3 ФАПи. Додатково залучено в район 946,8 тис. грн. інвестицій з фонду DesPro.

У 2011 році учасниками II фази проекту „DesPro” стали Росоховатська, Городоцька та Іллінецька територіальні громади. На даний час уже прокладено 19,8 км, завершені роботи із прокладання водогонів в 3 селах з 4. Планується додатково залучити 946,7 тис.грн. з фонду DesPro.

У 2010 році проведено капітальний ремонт другого поверху стаціонарного відділення для постійного проживання одиноких громадян.

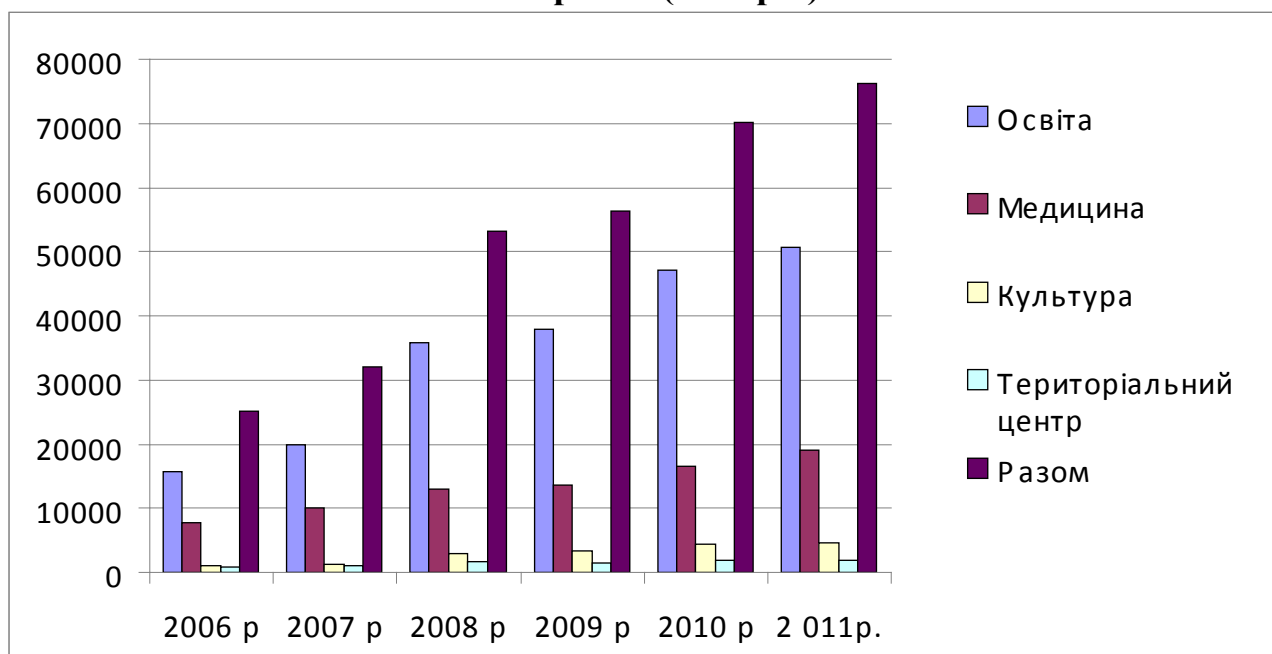
У 2010 році газифіковано села Жадани та Сорока.

У 2011 році газифіковано село Китайгород та розпочато газифікацію с.Кам'яногірка.

Було асфальтовано дороги по вулиці Польова у м. Іллінці 8620 кв.м (держбюджет -1825,233 тис.грн., місцевий бюджет - 460,5194 тис.грн. та по вулиці Коцюбинського у м. Іллінці (за рахунок коштів обласного бюджету та коштів ТОВ «Люстдорф») 2347,5 кв.м , 2600 тис.грн. кошти ТОВ «Люстдорф», що дало змогу перевести міський автовокзал у типові приміщення і забезпечити безпеку пасажироперевезень.

Введено в експлуатацію 2 житлових будинки, площею 2411,5 кв.м.

Порівняльний аналіз видатків на утримання бюджетних установ в 2006-2011 роках (тис.грн.)



Аналіз внутрішніх та зовнішніх чинників, сильні і слабкі сторони, сприятливі можливості та загрози

Нижченаведений аналіз слабких і сильних сторін розвитку району дає можливість органам виконавчої влади поряд із середньостроковими стратегічними цілями визначати короткострокові оперативні цілі – власне проекти, реалізація яких, з одного боку, дозволяє усунути слабкі сторони району з одночасним посиленням його сильних сторін, а з іншого – скористатися сприятливими можливостями, які можуть виникнути завдяки дії зовнішніх сил, уникаючи загроз.

Переваги, які створюють умови для гармонійного розвитку:

- вигідне географічне розташування району;
- розвиток центрального транспортного сполучення;
- наявність промислових традицій, висока питома вага підприємств харчової промисловості;
- сприятливі умови для подальшого розвитку переробки сільськогосподарської продукції (зона виробництва зернових культур, цукрового буряку та садівництва);
- достатній розвиток інфраструктури;
- наявність ділянок для розширення та реконструкції підприємств;
- резерв енергетичних потужностей;
- позитивна динаміка росту малого бізнесу.
-

Слабкі сторони:

- відсутність маршрутного супроводу залучення інвестицій;
- однобокий рівень розвитку інфраструктури бізнесу;
- значний рівень відтоку кваліфікованих працівників за межі району в пошуках високих заробітних плат;
- значний моральний і фізичний знос обладнання.

Сприятливі можливості:

- сприятливі умови району щодо збільшення виробництва сільськогосподарської продукції та продукції переробки;
- ведення беззбиткового виробництва в сільгоспформуваннях району;
- зростання зовнішніх і внутрішніх інвестицій;
- покращення іміджу Іллінецького району.

Загрози:

- підвищення цін на енергоносії;
- недостатнє кредитування суб'єктів господарювання;
- нестабільність в ціновій політиці на продукцію сільськогосподарського виробництва.

Ключові проблеми розвитку району

Аналізуючи слабкі і сильні сторони, можна визначити головні проблеми Іллінецького району, а саме:

- старіння населення та низька зайнятість працівників, особливо в сільській місцевості;
 - недостатній рівень інвестицій, особливо в розвиток сільського господарства;
 - наявність диспропорцій в розміщенні продуктивних сил в розрізі територіальних громад;
- низька інфраструктура надання послуг на селі;
 - слабка матеріальна база закладів охорони здоров'я, особливо первинної ланки, амбулаторій, ФАПів ;
 - переоснащення потребують заклади культури.

Мета та стратегічні завдання на період до 2020 року

Метою стратегічного розвитку Іллінецького району на період до 2020 року є створення умов для поліпшення якості життя та добробуту населення, основою чого стане підвищення продуктивності праці у сільському господарстві та промисловості, формування позитивного інвестиційного іміджу району, забезпечення комплексного економічного і соціального розвитку сіл, селища і міста нашого району.

Формуючи дану Стратегію, ми визначаємо перед собою декілька основних напрямів, що відображають наш поступальний рух на шляху розвитку сіл, селища та міста, а саме:

- створення умов для розвитку людського потенціалу;
- сприяння підвищенню продуктивності праці у сільському господарстві та в промисловості;
- подальше формування соціальної інфраструктури у селах, селищі і місті.

Для цього пропонуються такі пріоритетні завдання:

Діяльність органів виконавчої влади та органів місцевого самоврядування спрямовуватимуться на:

- охоплення всіх дітей дошкільного та шкільного віку відповідною дошкільною та загальною середньою освітою;
- створення належних умов учням, що проживають у сільській місцевості;
- зміцнення навчально-матеріальної бази загальноосвітніх шкіл району;
- соціальний захист всіх учасників навчально-виховного процесу, забезпечення повноцінним харчуванням та медичним обслуговуванням учнів;
- підвищення престижу педагогічної праці, її суспільного визнання та пошанування;
- забезпечення комп'ютеризації загальноосвітніх навчальних закладів;
- організація підвозу учнів та вчителів до базових навчальних закладів.

Пріоритетний напрям – підтримання сім'ї як основи суспільства, боротьба з дитячою безпритульністю, покращення якості життя дітей соціально вразливих груп:

- продовження роботи із запровадження нових форм сімейного виховання дітей-сиріт;
- створення будинків сімейного типу, дитячих будинків змішаного типу, прийомних сімей;
- формування єдиного електронно-технічного обліку дітей-сиріт.

Пріоритетний напрям – покращення стану здоров'я населення району, забезпечення якісної і доступної медичної допомоги, з орієнтацією на попередження захворювань, формування мотивації до здорового способу життя, покращення демографічної ситуації:

Реалізація цього напрямку забезпечуватиметься шляхом:

- здійснення подальшого реформування в галузі охорони здоров'я шляхом пріоритетного розвитку первинної медико-санітарної допомоги, обслуговування населення на засадах сімейної медицини;
- вирішення питань подальшого покращення матеріально-технічної бази лікувальних закладів і насамперед первинної ланки-амбулаторій, фельдшерсько-акушерських пунктів шляхом залучення різних джерел фінансування;

- створення на базі пологового відділення РТМО міжрайонного перинатального центру;
- проведення капітального ремонту неврологічного та інфекційного відділення РТМО;
- запровадження страхової медицини;
- забезпечення переорієнтації та підготовки медичних кадрів до рівня кваліфікованих спеціалістів за фахом «Загальна практична сімейна медицина».

Забезпечення екологічної безпеки та використання рекреаційного потенціалу

Реалізація цього заходу забезпечується шляхом:

- запровадження постійно діючої системи «екологічного всеобучу» для керівників підприємств, установ та організацій;
- затвердженій на сесіях відповідного ряду Програм поліпшення екологічної безпеки стосовно кожного населеного пункту та району в цілому;
- висвітлення екологічних проблем та стану їх вирішення у місцевих засобах масової інформації;
- вирішення на законодавчому рівні по кожному населеному пункту питання утилізації побутових відходів та їх надійне збереження;
- будівництво полігону для твердих побутових відходів у м.Іллінці;
- реконструкція та будівництво нових очисних споруд в м.Іллінці;
- утилізація наявних непридатних, невизначених отрутохімікатів в с/мт Дашів, с. Криштопівка, с. Білки, с. Василівка, с. Паріївка, с. Копіївка;
- реалізація Програми «Ліси Іллінеччини»;
- посилення контролю органів місцевого самоврядування, органів виконавчої влади за дотриманням чинного законодавства в сфері створення водоохоронних зон біля водойм, використання малопродуктивних та деградованих земель тощо.

Інвестиційно – інноваційний розвиток галузей економіки району

Прискорити економічний розвиток району можливо лише на основі зростання економіки району, створення нових, ефективних робочих місць з метою забезпечення подальшого зростання добробуту жителів району.

Задля реалізації цієї мети в районі визначаються такі наміри:

- створення системи комплексного пошуку потенційних інвесторів, виходячи з наявних переваг району;
- визначення кола інвестиційно-привабливих земельних ділянок та продаж їх на конкурсних засадах під чітко визначені інвестиційні зобов'язання;
- проведення інвентаризації наявних промислових майданчиків на місці колишніх підприємств, які пройшли ліквідаційні процедури, де відсутні документи на земельні ділянки;

- відповідно до повноважень виконавчої влади та органів місцевого самоврядування сприяти:
- проведенню реконструкції та розширенню виробничих потужностей ТОВ «Люстдорф»;
- будівництву комбінату хлібопродуктів ТОВ «Люстдорф»;
- технічному переоснащенню та нарощуванню потужностей ТОВ «Іллінецький цукровий завод»;
- впровадженню новітніх технологій металообробки на ПАТ «Дашівський ремонтно-механічний завод»;
- реконструкцію виробничих потужностей хлібопромислового підприємства «Сорочанський мірошник».

Важливим фактором у роботі органів виконавчої влади та органів місцевого самоврядування буде і надалі залишатись підтримка малого і середнього підприємництва.

З цією метою основна увага буде зосереджена:

- на збільшення внеску продукції малих підприємств у валовий регіональний продукт і доходи бюджетів;
- розвиток ринкової інфраструктури малого бізнесу;
- створення умов, які б стимулювали процеси до самостійної підприємницької діяльності;
- стимулювання інноваційної діяльності малого бізнесу, забезпечення завдань і заходів районної Програми розвитку малого підприємництва в Іллінецькому районі;

Подальший розвиток аграрного сектору економіки району передбачається забезпечити через:

- розвиток пріоритетних напрямків сільського господарства;
- збільшення виробництва валової продукції всіх видів сільськогосподарських культур та продуктів тваринництва;
- забезпечення зайнятості сільського населення;
- розвиток інфраструктури послуг на селі;
- реконструкцію та утримання об'єктів соціальної сфери на селі.

Для цього в районі основна увага буде зосереджена:

- на високоефективному виробництві сільгосппродукції. Для цього будуть створюватись рівні умови, як для великотоварного суб'єкта господарювання та особистого селянського, так і для фермерського господарства;
- на сприянні участі сільгосптовариств в реалізації державних та особистих програм щодо підтримки виробництва продуктів рослинництва та тваринництва, зміцнення їх матеріальної бази;
- відповідно до повноважень сприяти в налагодженні партнерських відносин між виробниками сировини та переробними підприємствами, що територіально розміщені в районі;

- максимальне сприяння реалізації інвестиційних проектів в питаннях розширеного ведення тваринницької галузі. Зокрема, реконструкції приміщень та вирощування маточного поголів'я в СТОВ «Україна» с. Тягун, СТОВ «Надія» с. Чорторія, ПП «Агрофірма Рось» с. Слободище, ТОВ «Золоті луки» с. Паріївка, ФГ «Копіївський лан» с. Копіївка, ФГ «Божнюкове» с. Неменка;
- формування середньострокової програми підтримки особистих селянських господарств. Наближення мережі заготівлі сільськогосподарської продукції до безпосередніх виробників;
- надання методичної і практичної допомоги селянським господарствам в питаннях вирощування овочів, ягідників, ведення садівництва.
Це дасть можливість забезпечити подальший розвиток агропромислового комплексу району, забезпечити вирішення проблеми зайнятості населення на селі, краще вирішувати соціальні проблеми жителів сіл.

Пріоритетним напрямом в діяльності органів виконавчої влади та органів місцевого самоврядування є розбудова та модернізація інфраструктури, зокрема реформування житлово-комунального господарства, покращення інфраструктури життєзабезпечення.

На цій основі пропонується:

- сприяти створенню конкурентного середовища на ринку житлово-комунальних послуг, залученню в цю сферу приватного капіталу;
- створення та функціонування в м. Іллінці об'єднань співвласників багатопверхових будинків;
- приведення тарифів на житлово-комунальні послуги до економічно обґрунтованого рівня;
- реалізація Програми «Власний дім» щодо забезпечення житлом молодих спеціалістів у сільській місцевості;
- реалізація Програми «Чиста вода», щодо забезпечення питною водою населення м. Іллінці, смт Дашів та сіл району;
- продовження реалізації Програми газифікації сіл району;
- створення умов для проведення нічного освітлення вулиць населених пунктів;
- підвищення якості транспортних послуг та рівня транспортного забезпечення населених пунктів району.

Організація забезпечення реалізації Стратегії

Реалізація Стратегії здійснюватиметься на основі відповідного щорічного плану заходів, який буде складовою частиною Програми економічного та соціального розвитку району на поточний рік. Основним інструментом реалізації Стратегії є угода щодо регіонального розвитку території. Укладання угоди дасть змогу узгоджувати пріоритети розвитку району з державними пріоритетами, концентрувати державні та місцеві ресурси для їх виконання.

Забезпечення реалізації окремих пріоритетних напрямів Стратегії можлива за рахунок розробки та реалізації державних цільових програм розвитку окремих територій та сфери економічної діяльності.

Участь в реалізації галузевих цільових програм, які спрямовані на вирішення комплексу проблем в конкретно визначених галузях. Фінансування програм здійснюватиметься за рахунок державного та місцевого бюджетів або інших джерел фінансування.

Для виконання (фінансування) завдань Стратегії, органи виконавчої влади і органи місцевого самоврядування розробляють відповідні районні Програми та заходи, в яких у межах бюджетних призначень передбачатимуться обсяги фінансування, що є підставою для врахування їх в районному та місцевих бюджетах територіальних громад на відповідний рік.

Органи виконавчої влади та органи місцевого самоврядування разом із вищестоящими органами виконавчої влади на договірних засадах беруть участь у співфінансуванні окремих пріоритетних напрямків Стратегії. Фінансування заходів у реалізації Стратегії здійснюватиметься також за рахунок коштів інвесторів, які залучаються для реалізації конкретних інвестиційних проектів.

Загальна потреба в інвестиціях під реалізацію пріоритетних напрямів Стратегії, на підставі опрацьованих пропозицій територіальних громад району та галузевих управлінь райдержадміністрації, на 2012-2020 роки складає **997 млн. грн.**

1. Потреба в інвестиціях по Іллінецькому району за даними комерційних інвестиційних проектів, поданих до райдержадміністрації, складає **750 млн.**, в тому числі на розвиток сільського господарства - **7,5 млн. грн.**

2. Об'єкти соціальної інфраструктури (освіта, охорона здоров'я, культура, інші галузі - **62 млн.**).

3. На будівництво магістральних газопроводів, відводів та газових мереж в населених пунктах планується залучити кошти місцевих бюджетів населення та державних бюджетів в обсязі понад **60 млн. грн.**

4. Реалізації інвестиційних проектів, спрямованих на розв'язання проблем в житло-комунальній сфері - **56 млн. грн.**

5. Вирішення проблем із екологічної безпеки **69 млн. грн.** , із них: на ліквідацію залишків отрутохімікатів **1 млн. 064 тис. грн.** , на посадку лісонасаджень **23,700 млн. грн.**

Очікуванні результати реалізації Стратегії

Стратегія розвитку району на період до 2020 року ставить за мету:

- щорічне зростання валового продукту;
- підвищення якості життя та добробуту населення;
- створення умов для комплексного соціально-економічного розвитку кожної територіальної громади зокрема та району в цілому;
- покращення рівня матеріально-технічної бази закладів охорони здоров'я, освіти, культури та спорту;
- підвищення якості надання послуг населенню;
- збереження історико-культурної спадщини;

- впровадження інвестиційно-інноваційної моделі екологічного розвитку району;
- підвищення продуктивності виробництва;
- поліпшення інфраструктури надання послуг населенню і в першу чергу в сільській місцевості;
- підвищення екологічної безпеки;
- створення позитивного іміджу нашого району і кожної територіальної громади зокрема.

Моніторинг і оцінка реалізації Стратегії

Результати реалізації Стратегії визначають шляхом проведення моніторингу, виконання угоди щодо регіонального розвитку, плану заходів Стратегії та інших заходів органів виконавчої влади та органів місцевого самоврядування.

Основним завданням моніторингу реалізації Стратегії є збір, узагальнення, періодичний аналіз показників соціально-економічного розвитку кожного населеного пункту та району в цілому.

Райдержадміністрація щороку аналізує хід реалізації Стратегії та надає відповідну інформацію районній раді.

Звіт про реалізацію Стратегії періодично заслуховується на сесіях районної ради, висвітлюється у газеті «Трудова слава» та по районному радіомовленню.

Контроль за реалізацією Стратегії покладається на районну державну адміністрацію та постійні комісії районної ради.

Заступник голови районної ради

О.Шпортко

Перелік основних інвестиційних та соціальних проектів, які передбачається реалізувати у 2012-2020 роках.

№ п/п	Основні інвестиційні проекти, спрямовані на забезпечення соціально-економічного розвитку району, які будуть реалізовуватись У 2012-2020 роках	Термін початку та закінчення реалізації проекту	Загальний обсяг фінансування, тис.грн.	Обсяг фінансування заходу (проекту) у 2012-2020 роках, тис.грн.	Джерела фіксування у 2012 – 2020 роках				Очікувані результати реалізації, в тому числі збільшення надходжень бюджетів, створення нових робочих місць та інш.
					Державний бюджет, тис.грн., (%)	Місцевий бюджет, тис.грн., (%)	Кошти корпоративного (недержавного) сектору, тис.грн., (%)	Інші джерела, тис.грн., (%)	
1	2	3	4	5	6	7	8	9	10
Іллінецька міська рада									
Основні промислові об'єкти									
1.	ТОВ «Люстдорф» Реконструкція (розширення) виробничих потужностей	2013-2018	220000	220000			220000		Збільшення об'ємів виробництва продукції, створення нових 50 робочих місць
2	ТОВ «Люстдорф» Будівництво комбінату хлібопродуктів	2014-2020	350000	350000			350000		Збільшення об'ємів виробництва продукції, створення нових робочих місць
3	ТОВ «Іллінецький цукровий завод» Технічне переоснащення та нарощення потужностей	2013-2016	40000	40000			40000		Збільшення об'ємів виробництва продукції

1	2	3	4	5	6	7	8	9	10
Проекти малого підприємництва									
4	ФОП Долінський Є.В. Будівництво нового цеху з інноваційними технологіями по виготовленню рибної продукції в м.Іллінці	2012-2016	1000	1000	-	-	1000	-	Розшириться асортимент рибних пресервів, передбачається створити 15 робочих місць
5	ТОВ «ШЕФФ-ГРУП» Впровадження виробництва з металообробки м.Іллінці	2012-2015	500	500			500		передбачається створити 8 робочих місць
6.	ФОП Шевчук С.М. Впровадження виробництва вощини для бджільництва м.Іллінці	2012-2014	300	300			300		Покращиться забезпечення власників бджологосподарств району та області вощиною, буде створено 3 робочих місця
7.	Розширення високотехнологічного виробництва будівельних (стінових) матеріалів в м.Іллінці (СПД Синільник В.М.)	2012-2015	1000	1000			1000		Об'яги виробництва будівельних матеріалів зростуть на 50 %, передбачається створити додатково 6 нових робочих місць
Соціальні проекти									
8	Ліквідація аварійності Іллінецького НВК «ЗОШ І-ІІІ ст. –школа №2» (реконструкція приміщення)	2013-2016	1327,0			1327,0			Підвищення рівня освіти та якості надання освітніх послуг

1	2	3	4	5	6	7	8	9	10
9	Впровадження енергозберігаючих технологій в Іллінецької ЗОШ І-ІІІ ступенів №1 (заміна даху, вікон, теплотраси, реконструкція котельні)	2013-2018	1,850			1,850			Підвищення рівня освіти та якості надання освітніх послуг
10	Створення на базі пологового відділення міжрайонного перинатального центру	2013-2014							Покращення якісного медичного обслуговування населення
11	Проведення капітального ремонту неврологічного та інфекційних відділень	2013-2014							Покращення якісного медичного обслуговування населення
12	Придбання сучасного апарату УЗД з повною комплектацією датчиків, в т.ч. для дослідження серця та судин	2013-2014							Покращення якісного медичного обслуговування населення
13	Адмін. будівля Центру КЗ "ЦПМ-СД" зміцнення матеріальної бази закладу та створення інформаційно-комунікаційної структури	2013-2014							відповідність адмінприміщень та персоналу нормативам, затвердженим наказами МОЗ України

1	2	3	4	5	6	7	8	9	10
14	ФАП с. Неменка зміцнення матеріально-технічної бази та закупівля обладнання, інвентарю								Покращення якісного медичного обслуговування
15	ФАП с. Борисівка зміцнення матеріально-технічної бази та закупівля обладнання, інвентарю								Покращення якісного медичного обслуговування
16	Відновлення роботи районного краєзнавчого музею	2013-2015							Збереження духовних цінностей Іллінеччини
17	Реконструкція системи водопостачання міста	2013-2014	1059,6	1059,6		1059,6			Покращення якості водопостачання
18	Реконструкція КНС в м. Іллінці	2013-2014	939,38	939,38		939,38			Покращення роботи КНС
19	Капітальний ремонт дороги по вул. Щорса	2013-2014	1150,0	1150,0		1150,0			Покращення інфраструктури міста
20	Освітлення вулиць мікрорайону «Голики»(8вулиць)	2013-2014	110	110		110			Покращення рівня благоустрою
21	Освітлення вулиць мікрорайону «Джупинівка»(8вулиць)	2013-2014	160	160		160			Покращення рівня благоустрою
22	Водопостачання мікрорайонів «Голики» та «Варварівка»	До 2016							Покращення якості водопостачання

1	2	3	4	5	6	7	8	9	10
Заходи з екології									
23	Реконструкція очисних споруд та будівництво нових очисних споруд	До 2016							Покращення екологічної ситуації
24	Будівництво полігону для твердих побутових відходів	До 2020	30000						Покращення екологічної ситуації
Дашівська селищна рада									
Промислово-виробничі проекти									
1	Впровадження новітньої технології металообробки з метою випуску якісної продукції на ПАТ «Дашівський ремонтно-механічний завод»	2012-2014	1000	1000			500	500	Створення сучасного цеху для високоточного обробітку литва власного виробництва та виготовлення модельної оснастки для ливарного виробництва на базі новітнього обладнання з металообробки
Соціальні проекти									
2	Будівництво загальноосвітньої школи в снт Дашів	2013-2020	35000	35000			35000		Підвищення рівня освіти та якості надання освітніх послуг
3	Впровадження енергозберігаючих технологій (заміна вікон та даху у Дашівській ЗОШ I-III ступенів, заміна котлів в Дашівській ЗОШ I-II ступенів)	2014-2015	600	600			600		Виконання заходів із енергозбереження
4	Капітальний ремонт їдальні Дашівській ЗОШ I-III ступенів	2013	100	100			100		Поліпшення умов харчування учнів

1	2	3	4	5	6	7	8	9	10
5	Створення на базі відділення сімейної медицини Дашівської міської лікарні амбулаторії загальної практики сімейної медицини	2013-2014							Покращення якісного медичного обслуговування населення
6	Будівництво газопроводу високого тиску Вища Кропивна - Дашів	2013-2014	50000	50000		50000			Покращення рівня життя населення
7	Будівництво газопроводу в смт Дашів	2013-2015	8000	8000				8000	Покращення рівня життя населення
8	Впровадження енергозберігаючих технологій в Дашівській міській лікарні	2013-2015	120	120		120			Виконання заходів по енергозбереженню
9	Будівництво водогонів по вул. Чкалова, Горького та інші	2013-2018	500	500		100		400	Покращення якості водопостачання
10	Освітлення вулиць Кірова, Колгоспна, Щорса, Молодіжна, пр. Колгоспний	2013-2015	250	250		100		150	Покращення рівня благоустрою селища
12	Будівництво спортивного майданчика зі штучним покриттям	До 2018	450	450		50		400	Підвищення рівня здоров'я і фізичного виховання дітей
13	Відкриття нової групи в ДНЗ №1 «Журавлик»	До 2014	200	200		100		100	Забезпечення 100% охоплення дітей дошкільною освітою

1	2	3	4	5	6	7	8	9	10
Заходи з екології									
14	Ліквідація залишків отрутохімікатів та приміщення для їх зберігання (Хімсклад)	До 2014	30	30	20	10			Покращення екологічної ситуації в селищі
Інші									
15	Встановлення меж населеного пункту смт Дашів	До 2014	30	30		30			
16	Розширення геронтологічного відділення до 50 місць	До 2015							Соціальний захист одиноких престарілих
Бабинська сільська рада									
Соціальні проекти									
1	Будівництво сільського водогону с.Бабин	До 2016	1000	1000				1000	Покращення якості водопостачання
2	Провести освітлення центральних вулиць сіл Бабин, Даньківка	До 2020	100	100		50		50	Покращення рівня благоустрою сіл
3	Впровадження енергозберігаючих технологій в Бабинській ЗОШ І-ІІІ ступенів (заміна вікон, котлів)	2014-2016	500						Виконання заходів із енергозбереження
4	Реконструкція Бабинської ЗОШ І-ІІІ ступенів (приміщення початкових класів)	2014-2020	1,4						Підвищення рівня освіти та якості надання освітніх послуг

1	2	3	4	5	6	7	8	9	10
5	Бабинська амбулаторія ЗПСМ зміцнення матеріально-технічної бази закладу та створення інформаційно-комунікаційної структури для забезпечення впровадження електронного реєстру пацієнтів	2013-2014							Оснащення закладів охорони здоров'я, що надають первинну медичну допомогу (амбулаторій ЗПСМ, ФАПів та ін.) відповідно до табелів оснащення
6	ФАП с. Даньківка зміцнення матеріально-технічної бази та закупівля обладнання, інвентарю								Покращення якісного медичного обслуговування

Білкiвська сiльська рада

Соцiальнi проєкти

1	Будiвництво пiдвiдного газопроводу до с. Бiлки	До 2014						Кошти жителiв територiальної громади	Покращення рiвня життя населення
2	Будiвництво газопроводу по селу Бiлки	До 2015						Кошти жителiв територiальної громади	Покращення рiвня життя населення
3	Проведення централiзованого водопостачання у селах Бiлки та Привiльне	До 2020	1000			1000		Кошти жителiв територiальної громади	Покращення якостi водопостачання

1	2	3	4	5	6	7	8	9	10
4	Провести освітлення центральних вулиць сіл Білки та Привільне	До 2020	100	100		50		50	Покращення рівня благоустрою сіл
5	Завершення будівництва Білківської ЗОШ I-III ступенів (придбання котла, встановлення протипожежної сигналізації, благоустрій території школи)	2013-2015	350						Підвищення рівня освіти та якості надання освітніх послуг
6	Впровадження енергозберігаючих технологій в Білківській ЗОШ I-III ступенів (заміна вікон)	2014-2016	300						Виконання заходів із енергозбереження
7	Реконструкція спортивного залу в Білківській ЗОШ I-III ступенів	2014	200						
8	Білківська амбулаторія ЗПСМ: Зміцнення матеріально-технічної бази закладу та створення інформаційно-комунікаційної структури для забезпечення впровадження електронного реєстру пацієнтів	2013-2014							Оснащення закладів охорони здоров'я, що надають первинну медичну допомогу (амбулаторій ЗПСМ, ФАПів та ін.) відповідно до табелів оснащення

1	2	3	4	5	6	7	8	9	10
9	ФАП с. Привільне зміцнення матеріально-технічної бази та закупівля обладнання, інвентарю	2013-2014							Покращення якісного медичного обслуговування
Проекти з екології									
5	Утилізація залишків отрутохімікатів в с.Привільне	До 2014	40	40	25	15			Покращення екологічної ситуації
Василівська сільська рада									
Соціальні проекти									
1	Будівництво підвідного газопроводу до с. Василівка	До 2014	600			600		Кошти жителів територ іальної громади	Покращення рівня життя населення
2	Будівництво газопроводу по селу Василівка	До 2015	600			600		Кошти жителів територ іальної громади	Покращення рівня життя населення
3	Проведення освітлення центральных вулиць сіл Василівка та Кабатня	До 2020	100	100		20		80	Покращення рівня благоустрою сіл
4	Відкриття підготовчої групи в ЗОШ І-ІІ ст. с.Василівка	До 2015	30	30		30			Забезпечення охоплення дітей дошкільною освітою
5	ФАП с. Василівка зміцнення матеріально-технічної бази та закупівля обладнання, інвентарю								Покращення якісного медичного обслуговування

1	2	3	4	5	6	7	8	9	10
Проекти з екології									
6	Утилізація залишків отрутохімкатів в с.Василівка	До 2014	4	4	4				Покращання екологічної ситуації
Городоцька сільська рада									
Виробничі проекти									
1	Реконструкція тваринницького приміщення з встановленням молокопровода , холодильної установки у СТОВ"Надія" с. Чорторія	2012-2013	2800	2800			2800		Нарощення поголів'я дійного стада до 200 голів. Збільшення виробництва тваринницької продукції.
Соціальні проекти									
2	Проведення освітлення центральних вулиць сіл Городка та Чорторія	До 2015	300	300		50		250	Покращання рівня благоустрою сіл
3	Реалізація програми «Шкільний автобус» (придбання автобуса, будівництво гаража в Городоцькій ЗОШ І-ІІІ ступенів)	2013	600						Забезпечення підвозу учнів до базової школи
4	Впровадження енергозберігаючих технологій в Городоцькій ЗОШ І-ІІІ ступенів (заміна вікон, котлів)	2014-2016	600						Виконання заходів по енергозбереженню

1	2	3	4	5	6	7	8	9	10
5	Створення амбулаторії сімейної медицини Зміцнення матеріально-технічної бази закладу та створення інформаційно-комунікаційної структури для забезпечення впровадження електронного реєстру пацієнтів	2013-2014							Покращення якісного медичного обслуговування
6	ФАП с. Чорторія зміцнення матеріально-технічної бази та закупівля обладнання, інвентарю								Покращення якісного медичного обслуговування
Проекти з екології									
7	Посадка лісонасаджень державного фонду	2012-2020	150	150	150				Збільшення лісонасаджень державного фонду
Жаданівська сільська рада									
Промислові проекти									
1	ТОВ «Сорочанський мірошник» Реконструкція хлібоприймального підприємства	2012-2015	18000	18000			18000		Збільшення об'ємів одночасного зберігання зернових та олійних культур. Підвищення ефективності зберігання та відвантаження автомобільним та залізничним транспортом. Створення 7 робочих місць.

1	2	3	4	5	6	7	8	9	10
Соціальні проекти									
2	Проведення освітлення центральних вулиць сіл Сорока та Жадани	До 2016	300	300		50		250	Покращення рівня благоустрою сіл
3	Будівництво сільського водогону	До 2015	1000	1000		60		940	Покращення якості водопостачання
4	Впровадження енергозберігаючих технологій в Жаданівській ЗОШ I-III ступенів (заміна вікон, котлів)	2015-2016	500						Виконання заходів із енергозбереження
5	Сороцька амбулаторія ЗПСМ: Зміцнення матеріально-технічної бази закладу та створення інформаційно-комунікаційної структури для забезпечення впровадження електронного реєстру пацієнтів								Оснащення закладів охорони здоров'я, що надають первинну медичну допомогу (амбулаторій ЗПСМ, ФАПів та ін.) відповідно до табелів оснащення
6	ФАП с. Жадани зміцнення матеріально-технічної бази та закупівля обладнання, інвентарю								Покращення якісного медичного обслуговування
7	Проведення роботи по зміні меж сіл Сорока та Жадани	2013	50	50		50			

1	2	3	4	5	6	7	8	9	10
8	Капітальний ремонт дороги та містка в с.Сорока	До 2015				За рахунок державного бюджету			Покращення рівня благоустрою селища
Проекти з екології									
9	Посадка лісонасаджень державного фонду	2012-2020	300	300	300				Збільшення лісонасаджень державного фонду
Жорницька сільська рада									
Виробничі проекти									
1	Будівництво фруктосховища ПАТ"Жорнище" с. Жорнище	2012-2013	700	700			700		Забезпечення якості реалізованої продукції
Соціальні проекти									
2	Будівництво сільського водогону сіл Жорнище та Шевченкове	До 2020	2000	2000		100		1900	Покращення якості водопостачання
3	Проведення освітлення центральних вулиць сіл Жорнище та Шевченкове	До 2020	100	100				100	Покращення рівня благоустрою сіл
4	Впровадження енергозберігаючих технологій в Жорнищенській ЗОШ I-III ступенів (заміна вікон, котлів, реконструкція системи опалення)	2013-2016	800						Виконання заходів по енергозбереженню

1	2	3	4	5	6	7	8	9	10
5	Жорницька амбулаторія ЗПСМ: Зміцнення матеріально-технічної бази закладу та створення інформаційно-комунікаційної структури для забезпечення впровадження електронного реєстру пацієнтів	2013-2014							Оснащення закладів охорони здоров'я, що надають первинну медичну допомогу (амбулаторій ЗПСМ, ФАПів та ін.) відповідно до табелів оснащення
6	ФАП с. Шевченкове зміцнення матеріально-технічної бази та закупівля обладнання, інвентарю								Покращення якісного медичного обслуговування
Проекти з екології									
7	Утилізація залишків отрутохімкатів в с.Жорнище	До 2014	450	450			450		Покращення екологічної ситуації
8	Посадка лісонасаджень державного фонду	2012-2020	150	150	150				Збільшення лісонасаджень державного фонду
Іллінецька сільська рада									
Виробничі проекти									
1	Реконструкція тваринницьких приміщень ДП СП «Іллінецьке»	2012-2020	500	500			500		Нарощення виробництва продукції тваринництва

1	2	3	4	5	6	7	8	9	10
Соціальні проекти									
2	Проведення освітлення центральних вулиць сіл Іллінецьке та Романів Хутір	2012-2015	100	100		10		90	Покращення рівня благоустрою сіл
3	Будівництво сільського водогону с.Романів Хутір	2013-2015	600	600		60		540	Покращення якості водопостачання
4	Впровадження енергозберігаючих технологій в Іллінецькій ЗОШ І-ІІІ ступенів (заміна даху, вікон, котлів, реконструкція системи опалення)	2014-2016	450						Виконання заходів з енергозбереження
5	ФАП с. Романово-Хутір: зміцнення матеріально-технічної бази та закупівля обладнання, інвентарю								Покращення якісного медичного обслуговування
6	ФАП с. Іллінецьке: зміцнення матеріально-технічної бази та закупівля обладнання, інвентарю								Покращення якісного медичного обслуговування
Кальницька сільська рада									
Виробничі проекти									
1	ВАТ «Вінницяпівденьза хідшляхбуд» Модернізація Кальницького гранкар'єру .	2013-2017	140000	140000			140000		Збільшення обсягів виробництва продукції та створення додаткових робочих місць

1	2	3	4	5	6	7	8	9	10
2	Будівництво дороги с. Кальник-межа Монастирищенського району Черкаської обл..	2013-2017	15000	15000	15000				Забезпечення якісного сполучення населених пунктів району
Соціальні проекти									
3	Будівництво підвідного газопроводу до с. Кальник	До 2014						Кошти жителів територіальної громади	Покращення рівня життя населення
4	Будівництво газопроводу по селу Кальник	До 2015						Кошти жителів територіальної громади	Покращення рівня життя населення
5	Заміна трансформаторної підстанції	2013-2014					Корпоративні кошти		Покращення енергопостачання населеного пункту
6	Створення амбулаторії сімейної медицини Зміцнення матеріально-технічної бази закладу та створення інформаційно-комунікаційної структури для забезпечення впровадження електронного реєстру пацієнтів	2013-2014							Покращення якісного медичного обслуговування
7	ФАП с. Шабельня: зміцнення матеріально-технічної бази та закупівля обладнання, інвентарю								Покращення якісного медичного обслуговування

1	2	3	4	5	6	7	8	9	10
8	Створення рекреаційної зони	2013-2020				Кошти місцевого бюджету	Корпоративні кошти		Створення туристичних маршрутів та зони відпочинку
9	Капітальний ремонт Кальницької ЗОШ I-III ступенів (ремонт приміщення, водовідведення та благоустрій території)	2015-2015	200						Підвищення якості надання освітніх послуг
9	Впровадження енергозберігаючих технологій в Кальницькій ЗОШ I-III ступенів (заміна вікон)	2016	300						Виконання заходів з енергозбереження

Кантелинська сільська рада

Соціальні проекти

1	Газопровід високого тиску до с.Кантелина	2013-2014	1000	1000	400	500		100	Покращення рівня життя населення
2	Будівництво сільського водогону с.Кантелина	До 2016	1000	1000		60		940	Покращення якості водопостачання
3	Заміна електроопор	До 2016							Покращення електропостачання
4	Впровадження енергозберігаючих технологій в Кантелинської ЗОШ I-III ступенів (заміна вікон та котла)	2014-2016	350						Виконання заходів з енергозбереження

1	2	3	4	5	6	7	8	9	10
5	Реалізація Програми забезпечення населення Іллінецького району сталим водопостачанням по Кантелинській ЗОШ I-III ступенів (буріння свердловини)	2015	30						Забезпечення населення якісною питною водою
5	ФАП с. Кантелина зміцнення матеріально-технічної бази та закупівля обладнання, інвентарю								Покращення якісного медичного обслуговування
Проекти з екології									
6	Посадка лісонасаджень державного фонду	2012-2020	200	200	200				Збільшення лісонасаджень державного фонду
Китайгородська сільська рада									
Соціальні проекти									
1	Створення амбулаторії сімейної медицини Зміцнення матеріально-технічної бази закладу та створення інформаційно-комунікаційної структури для забезпечення впровадження електронного реєстру пацієнтів	2013-2014	20	20		20			Покращення якісного медичного обслуговування

1	2	3	4	5	6	7	8	9	10
2	ФАП с. Кам'яногірка: зміцнення матеріально-технічної бази та закупівля обладнання, інвентарю								Покращення якісного медичного обслуговування
3	Впровадження енергозберігаючих технологій в Китайгородській ЗОШ I-III ступенів (заміна вікон та котлів)	2015-2016	600						Виконання заходів з енергозбереження
Копіївська сільська рада									
Виробничі проекти									
1	Реконструкція, розширення та модернізація будівель тваринницького призначення ФГ"Копіївський лан"	2012-2015	2500	2500			2500		Нарощення виробництва продукції тваринництва
Соціальні проекти									
2	Будівництво сільського водогону с.Копіївка	До 2020	300	300		60		240	Покращення якості водопостачання
3	Проведення освітлення центральної вулиць сіл Копіївка та Іванівка	2012-2013	80	80		10		70	Покращення рівня благоустрою сіл
4	Впровадження енергозберігаючих технологій в Копіївській ЗОШ I-III ступенів (заміна вікон та котлів)	2015-2017	400						Виконання заходів з енергозбереження

1	2	3	4	5	6	7	8	9	10
5	ФАП с. Копіївка: зміцнення матеріально-технічної бази та закупівля обладнання, інвентарю								Покращення якісного медичного обслуговування
6	ФАП с. Іванівка: зміцнення матеріально-технічної бази та закупівля обладнання, інвентарю								Покращення якісного медичного обслуговування
Проекти з екології									
7	Утилізація залишків отрутохімікатів в с.Копіївка	До 2013	30	30	25	5			Покращення екологічної ситуації
8	Посадка лісонасаджень державного фонду	2012-2020	250	250	250				Збільшення лісонасаджень державного фонду
Красеньківська сільська рада									
Виробничі проекти									
1	Створення садово- огородніх кооперативів в с.Красеньке	2013-2020							Покращення заготівлі плодоовочевої продукції у населення
2	Створення кооперативів по заготівлі тваринницької продукції в с.Красеньке	2013-2020							Для покращення заготівлі тваринницької продукції у населення

1	2	3	4	5	6	7	8	9	10
Соціальні проекти									
3	Будівництво підвідного газопроводу та газопроводів по селах Лиса Гора та Красеньке	До 2014	2000	2000		50		1950	Покращення рівня життя населення
4	Проведення освітлення центральних вулиць сіл Лиса Гора та Красеньке	2015-2017	200	200		50		150	Покращення рівня благоустрою сіл
5	Впровадження енергозберігаючих технологій (заміна вікон, котлів, перекриття даху в Красеньківській ЗОШ I-III ступенів, заміна котла в Лисогірській ЗОШ I-II ступенів)	2014-2017	950						Виконання заходів з енергозбереження
6	Реалізація програми «Шкільний автобус» (придбання автобуса Красеньківській ЗОШ I-III ступенів)	2018	400						Забезпечення підвозу учнів до базової школи
7	Реалізація Програми забезпечення населення Іллінецького району сталим водопостачанням по Лисогірській ЗОШ I-II ступенів (буріння свердловини)	2015	30						Забезпечення населення якісною питною водою

1	2	3	4	5	6	7	8	9	10
8	ФАП с. Красеньке: зміцнення матеріально- технічної бази та закупівля обладнання, інвентарю								Покращення якісного медичного обслуговування
9	Будівництво сільського водогону с.Красеньке та Лиса Гора	До 2020	2500	2500		100		2400	Покращення якості водопостачання
10	ФАП с. Лиса Гора зміцнення матеріально- технічної бази та закупівля обладнання, інвентаря								Покращення якісного медичного обслуговування
Проекти з екології									
11	Посадка лісонасаджень державного фонду	2012-2020	450	450	450				Збільшення лісонасаджень державного фонду
Криштопівська сільська рада									
Виробничі проекти									
1	Будівництво фруктосховища ТОВ"Гренвіс" с.Криштопівка	2012-2013	1000	1000			1000		Забезпечення якості реалізованої продукції
Соціальні проекти									
2	Проведення капітального ремонту та відкриття дитячого садка «Сонечко»	2013	170	170		50		120	Забезпечення охоплення дітей дошкільною освітою
3	ФАП с. Криштопівка: зміцнення матеріально- технічної бази та закупівля обладнання, інвентарю								Покращення якісного медичного обслуговування
4	ФАП с. Вербівка: зміцнення матеріально- технічної бази та закупівля обладнання, інвентарю								Покращення якісного медичного обслуговування

1	2	3	4	5	6	7	8	9	10
5	Будівництво підвідного газопроводу та газопроводів по селах Криштопівка, Вербівка та с-ще Криштопівське	До 2020							Покращення рівня життя населення
6	Будівництво сільського водогону с.Криштопівка	До 2020							Покращення якості водопостачання
7	Провести освітлення центральних вулиць сіл Криштопівка, Вербівка та с-ще Криштопівське	2015-2020	150	150		50	50	50	Покращення рівня благоустрою сіл
Проекти з екології									
8	Утилізація залишків отрутохімкатів в с.Криштопівка	До 2013	30	30	25	5			Покращення екологічної ситуації
9	Посадка лісонасаджень державного фонду	2012-2020	200	200	200				Збільшення лісонасаджень державного фонду
Купчинецька сільська рада									
Соціальні проекти									
1	Будівництво підвідного газопроводу та газопроводів по селах Купчинці, Яструбинці, Волошкове	2013-2016							Покращення рівня життя населення
2	Будівництво сільського водогону с.Купчинці	2013-2014	100	100		40		60	Покращення якості водопостачання

1	2	3	4	5	6	7	8	9	10
3	Провести освітлення центральних вулиць сіл Купчинці, Яструбинці, Волошкове	2015-2020	150	150		20		130	Покращення рівня благоустрою сіл
4	Впровадження енергозберігаючих технологій (заміна вікон, котлів в Купчинецькій ЗОШ I-II ступенів)	2013-2015	600						Виконання заходів з енергозбереження
5	Реалізація Програми забезпечення населення Іллінецького району сталим водопостачанням по Купчинецькій ЗОШ I-II ступенів (буріння свердловини)	2018	30						Забезпечення населення якісною питною водою
6	ФАП с. Купчинці: зміцнення матеріально-технічної бази та закупівля обладнання, інвентарю								Покращення якісного медичного обслуговування
7	ФАП с. Яструбинці: зміцнення матеріально-технічної бази та закупівля обладнання, інвентарю								Покращення якісного медичного обслуговування
8	ФАП с. Волошкове: зміцнення матеріально-технічної бази та закупівля обладнання, інвентарю								Покращення якісного медичного обслуговування

1	2	3	4	5	6	7	8	9	10
Проекти з екології									
9	Утилізація залишків отрутохімкатів в с.Купчинці	2013-2014	450	450			450		Покращення екологічної ситуації
10	Посадка лісонасаджень державного фонду	2012-2020	530	530	530				Збільшення лісонасаджень державного фонду
Леухівська сільська рада									
Соціальні проекти									
1	Будівництво сільського водогону с.Леухи	2013-2020	2000	2000		40		1960	Покращення якості водопостачання
2	Проведення освітлення центральних вулиць с.Леухи	2013-2020	100	100		20		80	Покращення рівня благоустрою села
3	Капітальний ремонт амбулаторії сімейної медицини	2013-2014	150	150		100	50		Покращення якісного медичного обслуговування
4	Впровадження енергозберігаючих технологій (заміна вікон, котла, ремонт системи опалення в Леухівській ЗОШ I-III ступенів)	2013-2018	700						Виконання заходів з енергозбереження
5	Капітальний ремонт їдальні в Леухівській ЗОШ I-III ст.	2014	100						Покращення якості харчування учнів
6	Реалізація програми «Шкільний автобус» (придбання автобуса та будівництво гаража Леухівській ЗОШ I-III ступенів)	2018	200						Забезпечення підвозу учнів до базової школи

1	2	3	4	5	6	7	8	9	10
7	Леухівська амбулаторія ЗПСМ: Зміцнення матеріально-технічної бази закладу та створення інформаційно-комунікаційної структури для забезпечення впровадження електронного реєстру пацієнтів	2013-2014							Оснащення закладів охорони здоров'я, що надають первинну медичну допомогу (амбулаторій ЗПСМ, ФАПів та ін.) відповідно до табелів оснащення
Павлівська сільська рада									
Виробничі проекти									
1	Капітальний ремонт та модернізація тваринницького комплексу СТОВ «Злагода»с. Павлівка	2014-2016	500	500			500		Нарощення виробництва продукції тваринництва
Соціальні проекти									
2	Проведення освітлення центральних вулиць сіл Павлівка, Слобідка	2014-2015	50	50		10		40	Покращення рівня благоустрою сіл
3	Будівництво дитячого садка	До 2020	600	600				600	Забезпечення охоплення дітей дошкільною освітою
4	Впровадження енергозберігаючих технологій (ремонт системи опалення в Павлівській ЗОШ І-ІІ ступенів)	2013	60						Виконання заходів з енергозбереження

1	2	3	4	5	6	7	8	9	10
5	ФАП с. Павлівка: зміцнення матеріально-технічної бази та закупівля обладнання, інвентарю								Покращення якісного медичного обслуговування
6	ФАП с. Слобідка: зміцнення матеріально-технічної бази та закупівля обладнання, інвентарю								Покращення якісного медичного обслуговування
Проекти з екології									
7	Посадка лісонасаджень державного фонду	2012-2020	140	140	140				Збільшення лісонасаджень державного фонду
Паріївська сільська рада									
Соціальні проекти									
1	Будівництво сільського водогону с.Паріївка	2012-2013	200	200		40		160	Покращення якості водопостачання
2	Будівництво сільського водогону с.Райки	2012-2013	200	200		40		160	Покращення якості водопостачання
3	Проведення освітлення центральних вулиць сіл Паріївка, Райки	До 2020	10	10		5		5	Покращення рівня благоустрою сіл
4	ФАП с. Паріївка: зміцнення матеріально-технічної бази та закупівля обладнання, інвентарю								Покращення якісного медичного обслуговування
5	ФАП с. Райки: зміцнення матеріально-технічної бази та закупівлю обладнання, інвентаря								Покращення якісного медичного обслуговування

1	2	3	4	5	6	7	8	9	10
Проекти з екології									
5	Утилізація залишків отрутохімкатів в с.Паріївка	2013	30	30		8		22	Покращення екологічної ситуації
Росоховатська сільська рада									
Соціальні проекти									
1	Проведення освітлення центральної вулиці с.Росоховата	2013	30	30				30	Покращення рівня благоустрою сіл
2	ФАП с. Росоховата: зміцнення матеріально-технічної бази та закупівля обладнання, інвентарю								Покращення якісного медичного обслуговування
Слободищенська сільська рада									
Виробничі проекти									
1	Реконструкція МТФ, безприв'язне утримання, встановлення доїльної установки "Ялинка" ПП"Агрофірма Рось" с.Слободище	2012-2013	3500	3500			3500		Нарощення дійного стада до 440 голів. Збільшення виробництва тваринницької продукції
Соціальні проекти									
2	Проведення освітлення центральної вулиці с.Слободище	2013-2014	60	60		10		50	Покращення рівня благоустрою села
3	Продовження будівництва сільського водогону	До 2016	1000	1000		100		900	Покращення якості водопостачання
4	Будівництво внутрішнього туалету в Слободищенській ЗОШ I-III ступенів	2013	200						Поліпшення умов навчання учнів

1	2	3	4	5	6	7	8	9	10
5	Впровадження енергозберігаючих технологій (заміна вікон в Слободищенській ЗОШ I-III ступенів)	2017	100						Виконання заходів з енергозбереження
6	ФАП с. Слободище: зміцнення матеріально-технічної бази та закупівля обладнання, інвентарю								Покращення якісного медичного обслуговування
Проекти з екології									
7	Посадка лісонасаджень державного фонду	2012-2020	900	900	900				Збільшення лісонасаджень державного фонду
Тягунська сільська рада									
Виробничі проекти									
1	Реконструкція тваринницького приміщення з встановленням молокопровода, холодильної установки. СТОВ «Україна» с.Тягун	2012-2013	1700	1700	1700				Нарощення дійного стада до 400 голів. Збільшення виробництва тваринницької продукції
Соціальні проекти									
2	Будівництво сільського водогону	До 2013							Покращення якості водопостачання
3	Проведення освітлення центральної вулиці	2013							Покращення рівня благоустрою села

1	2	3	4	5	6	7	8	9	10
4	Впровадження енергозберігаючих технологій (заміна вікон в Тягунській ЗОШ I-II ступенів)	2016	100						Виконання заходів з енергозбереження
5	ФАП с. Тягун: зміцнення матеріально-технічної бази та закупівля обладнання, інвентарю								Покращення якісного медичного обслуговування
6	ФАП с. Володимирівка: зміцнення матеріально-технічної бази та закупівля обладнання, інвентарю								Покращення якісного медичного обслуговування

Хрінівська сільська рада

Соціальні проекти

1	Будівництво сільського водогону	До 2013	100	100		10		90	Покращення якості водопостачання
2	Проведення освітлення центральної вулиці сіл Хрінівка, Пархомівка	До 2020	100	100		50		50	Покращення рівня благоустрою сіл
3	Впровадження енергозберігаючих технологій (заміна вікон, котлів в Хрінівській ЗОШ I-III ступенів)	2015-2017	500						Виконання заходів з енергозбереження
4	ФАП с. Хрінівка: зміцнення матеріально-технічної бази та закупівля обладнання, інвентарю								Покращення якісного медичного обслуговування

1	2	3	4	5	6	7	8	9	10
5	ФАП с. Пархомівка: зміцнення матеріально-технічної бази та закупівля обладнання, інвентарю								Покращення якісного медичного обслуговування
Проекти з екології									
6	Посадка лісонасаджень державного фонду	2012-2020	100	100	100				Збільшення лісонасаджень державного фонду
Якубівська сільська рада									
Соціальні проекти									
1	Будівництво сільського водогону	До 2020	40	40		10		30	Покращення якості водопостачання
2	Проведення освітлення центральної вулиці с.Якубівка	До 2020	10	10				10	Покращення рівня благоустрою села
3	Впровадження енергозберігаючих технологій (заміна вікон, котлів в Якубівській ЗОШ І-ІІІ ступенів)	2015-2017	500						Виконання заходів з енергозбереження
4	ФАП с. Якубівка: зміцнення матеріально-технічної бази та закупівля обладнання, інвентарю								Покращення якісного медичного обслуговування
5	ФАП с. Лугова: зміцнення матеріально-технічної бази та закупівля обладнання, інвентарю								Покращення якісного медичного обслуговування

1	2	3	4	5	6	7	8	9	10
6	ФАП с. Уланівка: зміцнення матеріально-технічної бази та закупівля обладнання, інвентарю								Покращення якісного медичного обслуговування

Заступник голови
районної ради

Олександр Шпортко

Перелік основних соціальних проектів, які пропонуються для включення до Стратегії розвитку Вінницької області на період до 2020 року.

№ п/п	Основні інвестиційні проекти, спрямовані на забезпечення соціально-економічного розвитку району, які будуть реалізовуватись У 2012-2020 роках	Термін початку та закінчення реалізації проекту	Загальний обсяг фінансування, тис.грн.	Обсяг фінансування заходу (проекту) у 2012-2020 роках, тис.грн.	Джерела фіксування у 2012 – 2020 роках				Очікувані результати реалізації, в тому числі збільшення надходжень бюджетів, створення нових робочих місць та інш.
					Державний бюджет, тис.грн., (%)	Місцевий бюджет, тис.грн., (%)	Кошти корпоративного (недержавного) сектору, тис.грн., (%)	Інші джерела, тис.грн., (%)	
1	2	3	4	5	6	7	8	9	10
1	Реконструкція Іллінецького НВК «ЗОШ I-III ст. – гімназія №2»	2013-2016	1327,0			1327,0			Підвищення рівня освіти та якості надання освітніх послуг
2	Будівництво загальноосвітньої школи в смт Дашів	2013-2020	35000	35000		35000			Підвищення рівня освіти та якості надання освітніх послуг
3	Реалізація програми «Шкільний автобус» (придбання автобусу для Китайгородської, Городоцької, Красненьківської, Леухівської ЗОШ I-III ступенів,)	2018	1600						Забезпечення підвозу учнів до базової школи
4	Будівництво газопроводу високого тиску Вища Кропивна – Дашів	2013-2014	50000	50000		50000			Покращення рівня життя населення

1	2	3	4	5	6	7	8	9	10
5	Будівництво дороги с. Кальник-межа Монастирищенського району Черкаської обл..	2013-2017	15000	15000	15000				Забезпечення якісного сполучення населених пунктів району
6	Капітальний ремонт дороги по вул. Щорса м. Іллінці	2013-2014	1150,0	1150,0		1150,0			Покращення інфраструктури міста
7	Капітальний ремонт водогону у м.Іллінці	До 2020	10000	10000					Покращення водопостачання жителів міста
8	Реконструкція КНС в м. Іллінці	2013-2014	939,38	939,38		939,38			Покращення роботи КНС
9	Участь у реалізації Програми «Питна вода» смт Дашів, Леухи, Хрінівка, Тягун, Красеньке, Жорнище, Білки	До 2020	10000	10000					Покращення водопостачання жителів населених пунктів
10	Реконструкція очисних споруд та будівництво нових очисних споруд м. Іллінці	До 2016							Покращення екологічної ситуації
11	Будівництво полігону для твердих побутових відходів м. Іллінці	До 2020							Покращення екологічної ситуації
12	Утилізація залишків отрутохімкатів в смт.Дашів, с.Привільне, с.Василівка, с.Копіївка, с.Криштопівка, с.Купчинці, с.Паріївка	До 2014	500	500					Покращення екологічної ситуації

Заступник голови
районної ради

Олександр Шпортко